

دفترچه شماره ۱

آزمون شماره ۱۲

جمعه ۱۴۰۱/۰۹/۱۸



آزمون‌های سراسری کاج

گزینه درسه‌را انتخاب کنید.

سال تحصیلی ۱۴۰۲-۱۴۰۱

سوالات آزمون

پایه دهم انسانی

دوره دوم متوسطه

نام و نام خانوادگی:	شماره داوطلبی:
تعداد سؤال: ۸۵	مدت پاسخگویی: ۹۰ دقیقه

عناوین مواد امتحانی آزمون گروه آزمایشی علوم انسانی، تعداد سؤالات و مدت پاسخگویی

ردیف	مواد امتحانی	تعداد سؤال	شماره سؤال		مدت پاسخگویی
			از	تا	
۱	ریاضی و آمار ۱	۱۰	۱	۱۰	۱۵ دقیقه
۲	اقتصاد	۱۰	۱۱	۲۰	۱۰ دقیقه
۳	علوم و فنون ادبی ۱	۱۵	۲۱	۳۵	۱۵ دقیقه
۴	زبان عربی (اختصاصی)	۱۰	۳۶	۴۵	۱۰ دقیقه
۵	تاریخ ایران و جهان ۱	۱۰	۴۶	۵۵	۱۰ دقیقه
۶	جغرافیای ایران	۱۰	۵۶	۶۵	۱۰ دقیقه
۷	جامعه‌شناسی ۱	۱۰	۶۶	۷۵	۱۰ دقیقه
۸	منطق	۱۰	۷۶	۸۵	۱۰ دقیقه



۱- سارا، سیمین و سیما، کار ترجمه یک مقاله ۴۸ صفحه‌ای را به عهده گرفته‌اند. اگر تعداد صفحات ترجمه‌شده توسط سارا، دو برابر سیما و

تعداد صفحات ترجمه‌شده توسط سیما ثلث سیمین باشد، سارا چند صفحه را ترجمه کرده است؟

- ۱۶ (۱) ۳۲ (۲) ۸ (۳) ۲۴ (۴)

۲- یک فروشگاه کالاهای خود را با ۲۰ درصد سود می‌فروشد. اگر این فروشگاه در حراج آخر سال کالاهای خود را با ۶۰ درصد تخفیف بفروشد،

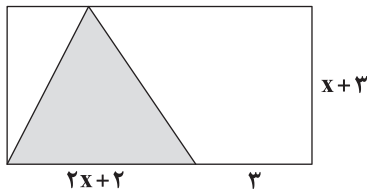
قیمت خرید کالایی که آخر سال، ۹۶ هزار تومان است، چند هزار تومان بوده است؟

- ۱۳۰ (۱) ۱۵۰ (۲) ۲۰۰ (۳) ۱۸۰ (۴)

۳- جواب مضاعف معادله $mx^2 - nx + 1 = 0$ برابر با $\frac{1}{p}$ است. حاصل $m+n$ کدام است؟

- ۴ (۱) ۸ (۲) صفر (۳) ۶ (۴)

۴- اگر مساحت ناحیه سایه‌زده ۲۴ سانتی‌متر مربع باشد، مساحت مستطیل چقدر است؟



- ۱۸۰ (۱)

- ۳۰ (۲)

- ۹۰ (۳)

- ۶۶ (۴)

۵- اگر a عددی صحیح و عبارت گویای $\frac{x-2}{-x^2+3ax-2a^2}$ به ازای $x=-1$ تعریف نشده باشد، حاصل عبارت گویا به ازای $x=-2$ کدام است؟

- ۱ (۱) -۱ (۲) $-\frac{1}{2}$ (۳) ۴ (۴) تعریف نشده

۶- غلظت ماده A در یک محلول آبی ۳۰ درصد است. اگر ۵۰ گرم ماده A به محلول اضافه کنیم، غلظت A به ۴۰ درصد می‌رسد. چند گرم آب

این محلول ثانویه باید تبخیر گردد تا غلظت ماده A به ۵۰ درصد برسد؟

- ۳۰۰ (۱) ۷۰ (۲) ۱۴۰ (۳) ۱۵۰ (۴)

۷- اگر $f = \{(\frac{1}{p}, a-1), (-1, 3), (0/5, 2-b), (0, b), (-1, 2a-b)\}$ تابع باشد، حاصل $\frac{f(0)}{1+f(\frac{1}{p})}$ کدام است؟

- ۰/۵ (۱) ۱ (۲) ۰/۵ (۳) -۱ (۴)

۸- در تابع $f(x) = 2x^2 + mx - n$ اگر $f(0) = 1$ و $f(-1) = 2$ باشد، حاصل $f(1)$ کدام است؟

- ۴ (۱) ۲ (۲) ۳ (۳) ۱ (۴)



۹- تابع f به هر عدد حقیقی یک واحد بیشتر از نصف مجذور آن عدد را نسبت می‌دهد. اگر دامنه تابع $\{0, -1, 1, 2\}$ باشد، برد آن شامل چند عدد صحیح است؟

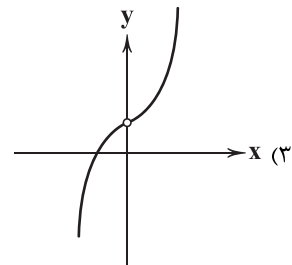
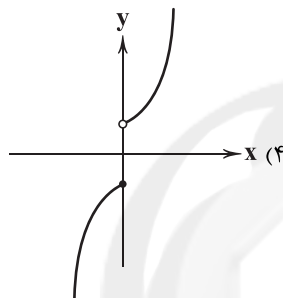
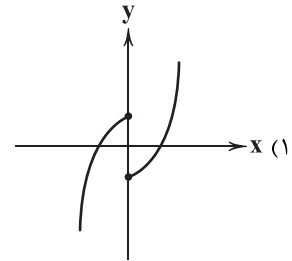
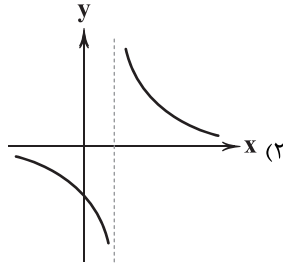
۴ (۴)

۳ (۳)

۲ (۲)

۱ (۱)

۱۰- برد کدام تابع برابر با $\mathbb{R} - \{0\}$ است؟



سایت کنکور



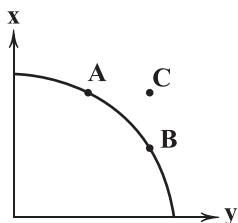
۱۱- در کدام گزینه، هر دو عبارت مربوط به یک قانون از قوانین تصمیم‌گیری منطقی هستند؟

- (۱) عوامل تولید شامل نیروی انسانی، منابع طبیعی و سرمایه است - ما مجبور هستیم میان انتخاب‌های مختلف بده، بستان انجام بدهیم.
- (۲) پول به عنوان یکی از منابع کمیاب باید بین گزینه‌ها به درستی تقسیم شود - هزینه‌هایی که انجام شده‌اند، مانند هزینه‌هایی هستند که در چاه افتاده‌اند و غیرقابل بازگشت هستند.
- (۳) برای اطمینان حاصل کردن از درستی انتخاب باید مطمئن شویم که منافع انتخاب بیشتر از هزینه‌های آن است - موقعیت‌ها و ارزش‌های فرهنگی و اجتماعی ما هستند که تعیین می‌کنند چه چیزی منفعت است.
- (۴) هنگام تصمیم‌گیری تنها باید به هزینه‌هایی توجه کرد که در هنگام گرفتن آن تصمیم ایجاد شده‌اند - اگر از خرید وسیله‌ای به علت خرید وسیله‌های دیگر صرف‌نظر کنیم، در حقیقت این‌جا هم متحمل هزینه‌ای پنهان شده‌ایم.

۱۲- کدام گزینه در ارتباط با عوامل تأثیرگذار بر مقدار تقاضا نادرست است؟

- (۱) در صورت افزایش درآمد، افراد به علت این‌که می‌توانند مقدار بیشتری پول هزینه کنند، تصمیم به افزایش مقدار خرید می‌گیرند یا به عبارت دیگر مقدار تقاضایشان افزایش می‌یابد.
- (۲) هنگامی که افراد حدس می‌زنند قرار است قیمت کالایی افزایش بیابد، با کاهش تقاضای خود سعی می‌کنند تا پول بیشتری برای خرید آن کالا در آینده کنار بگذارند یا به اصطلاح پس‌انداز کنند.
- (۳) هنگامی که قیمت گوشت در جامعه‌ای افزایش پیدا می‌کند، مصرف مرغ و ماهی (در صورت ثبات قیمت) افزایش پیدا می‌کند، هم‌چنین مصرف ادویه‌جاتی که صرفاً برای گوشت استفاده می‌شوند، کاهش می‌یابد.
- (۴) در دهه هفتاد، شلوارهای پارچه‌ای تقاضای زیادی داشته‌اند، اما امروزه تقاضای آن‌ها نسبت به گذشته بسیار کم‌تر شده است و به جای آن شلوارهای جین محبوب شده‌اند. علت این موضوع، بحث «مُد» است.

۱۳- کدام گزینه پاسخ درستی به پرسش‌های زیر در ارتباط با منحنی مرز امکانات تولید زیر می‌دهد؟



الف) برای رسیدن به نقطه C چه عملی باید انجام شود؟

ب) هزینه فرصت حرکت از نقطه A به نقطه B چیست؟

ج) این منحنی نشان‌دهنده چیست؟

- (۱) الف: منابع در دسترس را افزایش دهیم. ب: مقدار کالای Y که از آن صرف‌نظر شده است. ج: برای حرکت روی آن باید از منابع در دسترس کاست.
- (۲) الف: در هیچ حالتی به نقطه C نمی‌توان دست یافت. ب: مقدار کالای Y که از آن صرف‌نظر شده است. ج: برای حرکت روی آن باید از منابع در دسترس کاست.
- (۳) الف: در هیچ حالتی به نقطه C نمی‌توان دست یافت. ب: مقدار کالای X که از آن صرف‌نظر شده است. ج: مرزی که میان مقادیر قابل تولید و مقادیر غیرقابل تولید (با منابع موجود و در دسترس) است.
- (۴) الف: منابع در دسترس را افزایش دهیم. ب: مقدار کالای X که از آن صرف‌نظر شده است. ج: مرزی که میان مقادیر قابل تولید و مقادیر غیرقابل تولید (با منابع موجود و در دسترس) است.

۱۴- کدام گزینه راه‌حل منطقی برای کاهش زیان‌دهی شرکت است؟

- (۱) کاهش قیمت کالاها به مقدار زیادی که میزان تقاضا برای کالا افزایش پیدا کند.
- (۲) اخراج بیشتر نیروها برای کاهش هزینه‌های شرکت تولیدی، راه مناسبی است.
- (۳) با افزایش قیمت کالاها در جهت افزایش درآمد که منجر به کاهش ضرر می‌شود.
- (۴) استخدام نیروهای بازاریابی کارآموده جهت فراهم کردن بازار مناسب‌تر برای این‌که کالاها فروش بروند.



۱۵- کدام عبارتها در ارتباط با کسب و کارهای مذکور درست می‌باشند؟

- (الف) ایجاد شرکت، عملی پرهزینه است، زیرا قوانین سخت‌گیرانه دولت برای کارآفرینان نیاز به مشاوره حقوقی را ایجاد می‌کند.
 (ب) توزیع سود کسب و کارهای تعاونی در پایان هر دوره بر مبنای میزان سرمایه‌ای است که هر فرد با آن وارد کسب و کار شده است.
 (ج) کسب و کارهای خیریه برای انجام مأموریت‌های غیرسودآورشان نیاز به مجوزهای قانونی که دولت‌ها صادر می‌کنند، ندارند.
 (د) مسئولیت‌های نامحدود کارآفرینان در مقابل بدهی‌ها و دعاوی که کسب و کار شخصی‌شان با آن روبه‌رو می‌شود، از مزایای این نوع کسب و کار است.

(۱) الف - ب (۲) ب - ج (۳) ج - د (۴) الف - د

۱۶- کدام گزینه پاسخ درستی به پرسش‌های زیر در ارتباط با منحنی عرضه زیر می‌دهد؟

(الف) با فرض این‌که نقطه M، نقطه تعادلی باشد درآمد عرضه‌کننده چقدر است؟

(ب) علت حرکت از M به N چیست؟

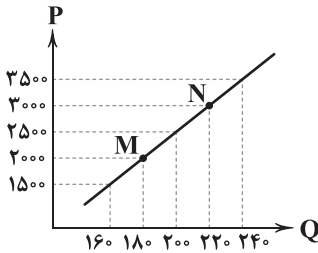
(ج) منحنی عرضه به اختصار با نشان داده می‌شود.

(۱) الف: ۳۶۰,۰۰۰ ب: افزایش قیمت ج: S

(۲) الف: ۵۰۰,۰۰۰ ب: کاهش قیمت ج: D

(۳) الف: ۳۶۰,۰۰۰ ب: افزایش قیمت ج: D

(۴) الف: ۵۰۰,۰۰۰ ب: کاهش قیمت ج: S



۱۷- کدام گزینه مفهوم تلاش برای دستیابی به کارایی را می‌رساند؟

(۱) انتقال نیروی بخش مالی شرکت به بخش بازاریابی به علت کمبود نیرو در این بخش

(۲) استخدام نیروهای موفق شرکت‌های دیگر جهت پیشرفت شرکت خود

(۳) نیرویی که در بخش تعمیرات کار می‌کند و مدرک حسابداری دارد را به بخش امور مالی انتقال دهیم.

(۴) حرکت شرکت بر روی منحنی امکانات تولید، خود نوعی از تلاش برای دستیابی به کارایی به شمار می‌رود.

۱۸- شرکتی در سال پیش، ۱۴,۸۴۰ عدد پیراهن مردانه را به قیمت هر کدام ۶۷,۵۰۰ تومان به فروش رساند. اگر هر پیراهن ۴۹,۰۰۰ تومان هزینه

داشته باشد و تعداد پیراهن تولیدی در سال گذشته ۱۸,۰۰۰ عدد بوده باشد؛ سود یا زیان این شرکت در سال قبل چقدر است؟

(۱) سود ۲۴۵,۰۰۰,۰۰۰ (۲) سود ۱۱۹,۷۰۰,۰۰۰ (۳) ضرر ۲۴۵,۰۰۰,۰۰۰ (۴) ضرر ۱۱۹,۷۰۰,۰۰۰

۱۹- کدام گزینه پاسخ درست و کاملی به دو پرسش زیر می‌دهد؟

(الف) در بازار انحصاری فروش
 (ب) چرا انسان‌ها مجبور هستند میان گزینه‌های مختلف بده - بستان کنند؟

(۱) الف: فروشنده، قیمت‌پذیر و خریدار، قیمت‌گذار است. ب: زیرا منابع در دسترسشان کمیاب است.

(۲) الف: تعداد فروشندگان به قدری کم است که رفتار هر یک تأثیر زیادی بر بازار دارد. ب: زیرا منابع در دسترسشان کمیاب است.

(۳) الف: فروشنده، قیمت‌پذیر و خریدار، قیمت‌گذار است. ب: چرا که هر فرد باید هزاران کالا و خدمات مصرف کند.

(۴) الف: تعداد فروشندگان به قدری کم است که رفتار هر یک تأثیر زیادی بر بازار دارد. ب: چرا که هر فرد باید هزاران کالا و خدمات مصرف کند.

۲۰- کدام گزینه به ترتیب درست (ص) یا نادرست (غ) بدون عبارتهای زیر را به درستی نشان می‌دهد؟

(الف) هزینه‌های تولید شامل هزینه‌هایی است که قبل از رسیدن به درآمد برای تولیدکننده آن‌ها (کارآفرین در برخی موارد) به وجود می‌آید.

(ب) برای درک صورت کلی تفاوت مفهومی اشکال مختلف کسب و کار نیاز است تا مفهوم سازمان تولید را به خوبی بشناسیم و مفهوم آن را

متوجه شویم.

(ج) علوم مختلف به ما می‌آموزند که هنگام روبه‌رو شدن با مسئله انتخاب چه واکنشی داشته باشیم و چگونه بهترین انتخاب را انجام دهیم.

(د) اگر همه منابع کمیاب را به تولید کالایی اختصاص دهیم، آن‌گاه از تولید کالای دیگر غافل خواهیم ماند. در نتیجه باید به یک تعادل میان

تولیدات مختلف خود برسیم.

(ه) بازار به مکان‌هایی گفته می‌شود که افراد صرفاً به صورت حضوری خریدهای خود را در هر سطحی، چه کلان و چه خرد انجام می‌دهند.

(۱) ص - ص - غ - ص - غ (۲) غ - غ - ص - غ - ص (۳) غ - غ - ص - غ - ص (۴) ص - غ - ص - غ - ص



علوم و فنون ادبی

۲۱- کدام عبارت نادرست است؟

- ۱) فارسی باستان در دوره هخامنشیان رایج بود و آثار برجای مانده از آن، فرمان‌ها و نامه‌های شاهان هخامنشی است که به خط میخی نوشته شده.
- ۲) آثاری چون «درخت آسوریک» و «یادگار زریران» از نمونه اندرزنامه‌های منثور زبان پهلوی‌اند که هر دو اصل پارسی دارند.
- ۳) کتاب «اوستا» را موبدان برای اجرای مراسم دینی، از حفظ می‌خواندند؛ تا این‌که سرانجام در دوره ساسانی، آن را به نگارش درآوردند.
- ۴) زبان پهلوی، زبان رسمی دوران ساسانی بود و از آن‌جا که این زبان، اساساً به ناحیه پارس تعلق داشته و در مرحله‌ای میان فارسی باستان و فارسی نو قرار دارد، آن را «فارسی میانه» نامیده‌اند.

۲۲- همه گزینیه‌ها درباره شعر فارسی در «قرن چهارم و نیمه اول قرن پنجم» صحیح‌اند؛ به جز.....

- ۱) رایج‌ترین انواع شعر فارسی در این دوره، «حماسی»، «مدحی»، «غنایی» بود.
 - ۲) آوردن موعظه و نصیحت در شعر پارسی از آغاز قرن پنجم معمول گردید و در این باب، قطعه‌های کوتاهی سروده شد.
 - ۳) شعر غنایی با دو شاعر مشهور، رودکی و شهید بلخی، قوت و استحکام یافت.
 - ۴) داستان‌سرایی و قصه‌پردازی و آوردن حکایت‌ها و مثل‌ها نیز در شعر این دوره آغاز گشت.
- ۲۳- کدام بیت به نام «نخستین کسی که در شعر پارسی قصیده تمام و کمال حکمی و اندرزی (تعلیمی) سرود»، اشاره دارد؟

- ۱) مکش پای از گلیم خویش افزون که تا داناتر آیی از کسای
- ۲) ز معشوق نیکو و ممدوح نیک غزل‌گو شد و مدح‌خوان عنصری
- ۳) بیابد اصل اول هم‌چو مردان رسد چون ناصر خسرو به جانان
- ۴) رودکی چنگ برگرفت و نواخت بساده انداز، کوا سرود انداخت

۲۴- درباره «شاهنامه ابومنصوری»، کدام گزینیه نادرست است؟

- ۱) «شاهنامه ابومنصوری» به دست عده‌ای از دانشوران خراسان نوشته شده است.
- ۲) سال تألیف کتاب حدود ۳۴۶ قمری است.
- ۳) این کتاب، به نوعی، تاریخ گذشته ایران به شمار می‌آید.
- ۴) مقدمه و فصل اول کتاب از بین رفته، اما سایر فصل‌های آن به دست ما رسیده است.

۲۵- نوع «را» در همه گزینیه‌ها یکسان است؛ به جز.....

- ۱) پُر دل پیران مخور کز عجز سرپیش‌افکنان بیشتر زیر سپر دارند پنهان تیغ را
- ۲) گفتی شدم پریشان از مفلسی یاران بگشا دو لب جهان را پر دَر و پر گهر کن
- ۳) به طعنه گفت مرا دوستی که: ای زَرّاق چرا همیشه شکایت کنی ز دست فراق؟
- ۴) از ما به گفت‌وگو، دل و جان می‌توان گرفت این ملک را به تیغ زبان می‌توان گرفت

۲۶- با توجه به معنی و آهنگ خواندن بیت‌ها، در چند بیت، سخن شاعر با پایان یافتن مصراع اول تمام نمی‌شود؟

- الف) چون توانی زیستن در این قفس؟ این قفس نبود مقام چون تو کس
- ب) بهر مردی چون تو والا و حکیم بارگاهی بایسد و کاخی عظیم
- ج) جمله گفتند این بنای مختصر نیست در خورد تو ای صاحب‌نظر
- د) گفت در پاسخ که ما را باک نیست عارفان را خانه الا خاک نیست
- ه) بیش از این گر یار یک‌دل داشتم بام خود تا عرش می‌افراشتم



۲۷- کاربرد واژه «قاتل» در کدام گزینه متفاوت است؟

- ۱) دست خواهد کرد خونم عاقبت در گردنش
- ۲) لعل حیات بخشست صدبار ریخت خونم
- ۳) شهیدان ادبگناه وفا را خون نمی‌باشد
- ۴) دامن قاتل به دست آمد دم بسمل مرا

- نیست گر در زندگانی رنگی از قاتل مرا
گویی به بخت من شد، آب حیات قاتل
مگر رنگ حنایی از کف قاتل شود پیدا
دعوی خون بیش از این کی باشد از قاتل مرا؟

۲۸- وزن و آهنگ کدام گزینه، بیشتر می‌تواند «حالت شادی و نشاط درونی شاعر» را به خواننده منتقل کند؟

- ۱) چنان خوب رویی بدان دلربایی
مرا مصلحت نیست لیکن همان به
- ۲) مرا خود با تو چیزی در میان هست
و وجودی دارم از مهترت گسدازان
- ۳) بار دگر جانب یار آمدیم
بر سر و رو سجده‌کنان جمله راه
- ۴) جان ندارد هر که جانانیش نیست
هر که را صورت نبندد سر عشق

- دریغت نیابد به هر کس نمایی
که در پرده باشی و بیرون نیایی
وگر نه روی زیبا در جهان هست
وجودم رفت و مهتر هم‌چنان هست
خیره‌نگر سوی نگار آمدیم
تا سر آن گنج چو مار آمدیم
تنگ عیش است آن که بستانیش نیست
صورتی دارد ولی جانیش نیست

۲۹- در کدام گزینه، از «واج آرای صامت‌ها» کم‌تر استفاده شده است؟

- ۱) ترک درویش مگیر از نبود سیم و زرش
- ۲) چه ناز آهنگ ساز دل که هم دل‌ها به وجد آرد
- ۳) سیم در سنگ بسی باشد لیک اندر کان
- ۴) جان مرا چو مهر فروزنده گرم کن

- در غمت سیم شمار اشک و رخس را زر گیر
اگر از تازه‌ها گوید و گر از باستان خواند
سنگ در سیم دل توست پس اندر بر تو
کاندر غم تو موی رهی شد به‌سان برف

۳۰- مضمون کدام گزینه با عبارت زیر متناسب است؟

- ۱) ره هموار، پیش دوربینان این خطر دارد
- ۲) نوش عشرت نیست «وحشی» در جهان، بی‌نیش غم
- ۳) آفتاب عمرش آمد بر لب بام و هنوز
- ۴) در مذاق دوستانش نیش قاتل، نوش جان

«پیش خویش، زنبورخانه‌ای و قدری شهد یافت، چیزی از آن به لب بُرد، از نوعی در حلاوت آن مشغول گشت که از کار خود غافل ماند و نه

اندیشید که پای او بر سر چهار مار است و نتوان دانست که کدام وقت در حرکت آیند، و موشان در بریدن شاخ‌ها، جدّ بلیغ می‌نمایند.»

- ۱) ره هموار، پیش دوربینان این خطر دارد
- ۲) نوش عشرت نیست «وحشی» در جهان، بی‌نیش غم
- ۳) آفتاب عمرش آمد بر لب بام و هنوز
- ۴) در مذاق دوستانش نیش قاتل، نوش جان

۳۱- کدام گزینه با بیت «گر در طلبت رنجی ما را برسد شاید / چون عشق حرم باشد، سهل است بیابان‌ها»، تناسب مفهومی ندارد؟

- ۱) میاد خواب خوش آن شوخ را که غمزه شوخ
- ۲) آتش سوزان نمی‌دارد خبر از زخم خار
- ۳) خار در دامن آتش نتواند آویخت
- ۴) حاجی به عزم کعبه که احرام بسته‌ای

- فکند خار مغیلان به خوابگاه غریبی
تیزی خار مغیلان از من مجنون می‌رس
چون به کف دامن من خار مغیلان پیچد؟
در دیده ساز جای مغیلان چنان‌که من

۳۲- کدام گزینه با بیت زیر، «تناسب مفهومی» بیشتری دارد؟

- «هر که می‌خواهد که از سنجیده‌گفتاران شود
- ۱) ز گفت‌وگو سبک چون موج طوفان دیده می‌گردد
 - ۲) مردم سنجیده از میزان (= ترازو) نمی‌دارند باک
 - ۳) سخن سنجیده گفتن بی‌نیازی بار می‌آرد
 - ۴) به دامن صدف بار دگر افکندم از ساحل

- بر زبان، بند گرانی از تأمل بایدش»
ز خاموشی گران چون گوهر سنجیده می‌گردد
خلق را اندیشه از محشر ز ناسنجیدگی است
گهر در دامن غواص از پاس نفس باشد
ز قحط قدردانان گوهر سنجیده خود را



۳۳- کدام گزینه با عبارت زیر، «تناسب مفهومی» بیشتری دارد؟

«عقل و ادب، پیش گیر و لهُو و لعب بگذار که چون نعمت سپری شود، سختی بَری و پشیمانی خوری.»

- | | |
|--------------------------------|-----------------------------|
| ۱) سرشکم نسخه دیوانه‌ای بود | جگر، آیین‌دار شانهای بود |
| ۲) جنون می‌جوشد از طرز کلامم | زبانم لغزش مستانه‌ای بود |
| ۳) به پیروی هم نفهمیدیم افسوس | که دنیا بازی طفلانه‌ای بود |
| ۴) خموشی ناله می‌گردد می‌پرسید | که با من آشنا بیگانه‌ای بود |

۳۴- همه گزینه‌ها با مضمون عبارت «اژدها را مانند کردم به مرجعی که از آن، چاره نتواند بود؛ هر آینه بدو باید پیوست.» تناسب معنایی دارند؛

به جز

- | | |
|---|--|
| ۱) چون به تلخی عاقبت بر جای می‌باید گذاشت | چند چون زنبور سازی تکیه‌گاه از شش جهت؟ |
| ۲) قطره تا دارد نظر بر خویش، گرداب فناست | از خودی چون رست بحر بی‌کرانی می‌شود |
| ۳) مار صد سال اگر که خاک خورد | عاقبت خورد خاک باشد مار |
| ۴) آن‌که شاد در ایوان ز زر افکندی خشت | خشت ایوان شه اکنون ز سر شاد است |

۳۵- کدام گزینه با بیت «ما را سری است با تو، که گر خلق روزگار / دشمن شوند و سر برود، هم بر آن سریم»، تناسب کم‌تری دارد؟

- | | |
|---|--|
| ۱) اگر سرم برود گو برو مراد از سر | هوای توست مرا آن ز سر نخواهد شد |
| ۲) نه من دلشده دارم سر پیوندت و بس | کیست آن کش سر پیوند تو در خاطر نیست؟ |
| ۳) ز پایت برندارم سر اگر دارم کنی بر پا | ز کوبت وانگیرم پا اگر تیغم زنی بر سر |
| ۴) نتابم روی از او هرگز اگر چه در غم رویش | مرا چرخ کهن، هر دم بلایی نو به روی آرد |



زبان عربی (اختصاصی)

■ عین الصحیح فی الترجمة أو المفهوم أو المفردات أو الحوار (۴۲ - ۳۶):

۳۶- «حينما نقرأ تلك الآيات نجد فيها حكماً بالغةً. ترجمها مستعيناً بهذين المعجمين رجاءاً!:

- (۱) وقتی که این آیات را می خوانیم، حکمت های فراوانی را می یابیم. لطفاً آن ها را با استفاده از این واژه نامه ترجمه کن!
- (۲) زمانی که آن آیه ها را خواندیم، حکمت های کاملی را در آن دیدیم. امیدوارم با استفاده از آن دو واژه نامه، آن ها را ترجمه کنی!
- (۳) هنگامی که آن آیه ها را می خوانیم، حکمت های کاملی را در آن می یابیم. لطفاً آن ها را با استفاده از این دو واژه نامه ترجمه کن!
- (۴) زمانی که این آیات را می خوانیم، حکمت ارزشمندی را در آن می بینیم. آن را امیدوارانه با استفاده از این دو واژه نامه ترجمه کن!

۳۷- «كانت مسابقات كرة المنضدة تتعقد في هذه القاعة بين ستة أفرقة خلال أربع ساعات ثم يطفئ لاعبان اثنان المصابيح و المكيف!:

- (۱) در این سالن بین شش تیم، مسابقات بسکتبال در خلال چهار ساعت برگزار می شود، سپس دو بازیکن چراغ و پنکه را خاموش می کنند!
- (۲) در خلال چهار ساعت، میان شش تیم، مسابقات تنیس روی میز در این سالن برگزار می شد، سپس دو بازیکن چراغ ها و کولر را خاموش می کردند!
- (۳) مسابقات فوتبال در این ورزشگاه میان چهار تیم در خلال شش ساعت برگزار می شد، سپس بازیکن دوم چراغ ها و کولر را خاموش می کرد!
- (۴) مسابقات تنیس روی میز در این ورزشگاه میان هشت تیم در خلال چهار ساعت برگزار شد، سپس بازیکن دوم چراغ و کولر را روشن کرد!

۳۸- «كنت في يوم السبت قرب حديقتهم فلاحظت غيمة سوداء مع رياح ثم عصف إعمار و أصبحت الأرض مفروشة بالغبار!:

- (۱) در روز یکشنبه نزدیک باغ آن ها بودم، پس ابرهایی سیاه را همراه با بادی ملاحظه کردم، سپس طوفانی وزید و زمین پوشیده از غبار شد!
- (۲) در روز شنبه نزدیک باغمان بودیم، پس ابری سرخ را همراه با بادهایی ملاحظه کردیم سپس گردبادی بلند شد و زمین پر از غبار شد!
- (۳) در روز یکشنبه، کنار باغتان بودم، پس ابرهای سیاهی را ملاحظه کردم، سپس طوفانی بلند شد و زمین آکنده از غبار شد!
- (۴) در روز شنبه، نزدیک باغشان بودم، پس ابری سیاه را همراه با بادهایی ملاحظه کردم، سپس گردبادی وزید و زمین پوشیده از غبار شد!

۳۹- عین الخطأ:

- (۱) تلك الأسماك متعلقة بمياه محيط يبعد مئتي كيلومتر عن هنا! آن ماهی ها متعلق به آب دریایی است که دویست کیلومتر از آن جا دور است!
- (۲) إنکم مسؤولون حتی عن البقاع و البهائم! به درستی که شما حتی در برابر قطعه های زمین و چارپایان مسئول هستید!
- (۳) مع الأسف قد تصادم صديقي و انكسرت يده! متأسفانه دوستم تصادف کرده و دستش شکسته است!
- (۴) إنصحي من رمى التَّفافية في الأرض! به کسی که زباله را در زمین پرت کرد، پند بده!

۴۰- «قول «لا أعلم» نصف العلم!؛ مييز الأقرب من المفهوم:

- (۱) بیاموز و بشنو ز هر دانشی / که یابی ز هر دانشی، رامشی
- (۲) مالی که ز تو کس نستاند علم است / حرزی که تو را به حق رساند، علم است
- (۳) این ندانستن به پای جست و جو / کرد بی رحمانه خنجرها فرو
- (۴) آن کس که نداند و بداند که نداند / لنگان خرک خویش به منزل برساند

۴۱- عین الخطأ في توضیحات الكلمات التالية:

- (۱) الهاتف هو آلة لنقل الأصوات من مكان إلى آخر!
- (۲) الدوام هو عمل بتحرك و سرعة!
- (۳) المواطن هو الذي يعيش معنا في وطن واحد!
- (۴) الاقتراح هو إعطاء حل و بيان طريقة للقيام بعمل!

۴۲- مييز الجواب غير المناسب لهذا السؤال حسب الواقع: «كيف وجدت شعب إيران؟»

- (۱) إنهم في أعلى درجة من المحاولة للتقدم.
- (۲) الشعب الإيراني شعب مضياف.
- (۳) شعب إيران أعجز شعوب أمام البلاد الظالمة.
- (۴) فيهم وحدة مثالية في مواجهة الأعداء.



■ عین المناسب في الجواب عن الأسئلة التالية (٤٥ - ٤٣):

٤٣- عین نوع أبواب الكلمات التي أُشير إليها بخطّ حسب الترتيب:

«لماذا تتعجبون؟ أولئك هم الذين استشهدوا في الحرب و بعد انتصارهم على العدو، انتقلوا إلى بلادنا.»

(١) تفعل - استفعال - افتعال - افتعال

(٢) تفعل - استفعال - انفعال - انفعال

(٣) افتعال - استفعال - افتعال - انفعال

(٤) تفعل - استفعال - انفعال - افتعال

٤٤- ميّز الخطأ في العدد أو المعدود:

(١) أظنُّ أنّ تيار الكهرباء في الحجرة الخامسة مفتوح.

(٢) فاز خمسة تلاميذ من صفّين اثنين على الجوائز.

(٣) إنّ هذا الكتاب يشمل على ثلاثة و عشرين فصلاً عن العلوم المفيدة.

(٤) لهذا الطبيب أربع عشرة مقالات عن الطبّ.

٤٥- ما هو الضمير المناسب للفعل «انتبهنّ»؟

(٤) همّ

(٣) نحنّ

(٢) هنّ

(١) أنتنّ



سایت کنکور



- ۴۶- میزان اعتبار منابع در کدام مرحله از مراحل شش گانه پژوهش ارزیابی می شود و در کدام مرحله، هدف پژوهش مشخص می شود؟ (به ترتیب)
- (۱) دوم - اول (۲) سوم - دوم (۳) چهارم - اول (۴) پنجم - دوم
- ۴۷- کدام عبارت ها به ترتیب درباره گاه شماری های «مصری» و «خورشیدی - قمری» به درستی بیان شده اند؟
- (الف) پنج روز اضافی، به آخر ماه دوازدهم افزوده می شد. (ب) هر چهار سال، یک روز به سال می افزودند.
(ج) هر سه سال، یک ماه به سال می افزودند. (د) سال به ۱۲ ماه ۳۰ روزه تقسیم می شد.
- (۱) الف - ب (۲) ب - الف (۳) الف - ج (۴) ب - د
- ۴۸- کدام گزینه درباره تاریخچه گاه شماری های جهان نادرست است؟
- (۱) در ایران دوران اسلامی، گاه شماری «یزدگردی» و «دوازده حیوانی» از گاه شماری های رایج بودند.
(۲) گاه شماری «جلالی» براساس گاه شماری «هجری خورشیدی» تنظیم شده است.
(۳) گاه شماری «خورشیدی - قمری» بابلی در قلمرو هخامنشیان رواج داشت.
(۴) گاه شماری «اوستایی» در دوره اشکانیان متداول بود.
- ۴۹- بیشتر اطلاعات منابع مکتوب دوره های تاریخی مربوط به کدام رویدادها هستند؟
- (۱) اقتصادی و سیاسی (۲) اجتماعی و اقتصادی (۳) سیاسی و نظامی (۴) فرهنگی و اجتماعی
- ۵۰- اصلی ترین ماده ای که انسان های نخستین از آن برای ساختن ابزار استفاده می کردند، چه بود؟
- (۱) سنگ (۲) فلزات (۳) چوب (۴) استخوان
- ۵۱- کدام گزینه درباره اقوام بین النهرین به درستی بیان شده است؟
- (۱) قوم اکد در جنوب این منطقه می زیست.
(۲) اولین شهرها در مرکز این ناحیه به وجود آمدند.
(۳) حکومت بابل قدیم قدرت خود را در جنوب این ناحیه گسترش داد.
(۴) پس از زوال حکومت بابل قدیم، اقوامی از شمال بین النهرین به قدرت رسیدند.
- ۵۲- کدام رویداد در هند، پس از مرگ اسکندر مقدونی به وقوع پیوست؟
- (۱) به اطاعت درآوردن شماری از حاکمان محلی شمال هند توسط آشوکا
(۲) ضعف سلسله گوپتا و بنیان گذاری حکومت موریان
(۳) گسترش قلمرو حکومت موریان به سرتاسر هند
(۴) شورش بنیان گذار سلسله موریان بر یونانیان
- ۵۳- وقایع مربوط به دوره «هان» در کدام گزینه مشخص شده اند؟
- (۱) راه یابی آیین بودا به چین و گشایش جاده ابریشم
(۲) مخالفت با اندیشه کنفوسیوس و پذیرش آیین بودا توسط مردم چین
(۳) پیشرفت نمایان کشاورزی و صنعت و پایان دادن به تفرقه و تجزیه سیاسی چین
(۴) انتخاب مأموران دولتی بر پایه اصول و تعلیمات کنفوسیوس و ساخت دیوار بزرگ چین
- ۵۴- در یونان باستان، در نتیجه کدام عامل، طبقه ای از ثروتمندان و اشراف برآمدند و به جای شاهان، قدرت را در دست گرفتند؟
- (۱) توسعه دریانوردی و گسترش تجارت خارجی (۲) از بین رفتن نظام مردم سالاری
(۳) شکاف طبقاتی میان مردم و اشراف زادگان (۴) اختلاف میان پادشاهان و مردم
- ۵۵- کدام یک از موارد زیر از اقدامات کنستانتین نیست؟
- (۱) انتخاب قسطنطنیه به عنوان پایتخت
(۲) فراهم کردن زمینه تقسیم امپراتوری روم به دو بخش شرقی و غربی
(۳) صدور فرمانی به منظور تضمین آزادی دین مسیح در محدوده امپراتوری روم
(۴) قرار گرفتن قدرت اجرایی در اختیار یک فرد به عنوان شخص اول مملکت در نتیجه تغییرات او



۵۶- علوم مطرح شده در کدام گزینه به همراه ژئومورفولوژی در شاخه واحدی از جغرافیا قرار می‌گیرند؟

- (۱) کارتوگرافی و سنجش از دور
(۲) جغرافیای زیستی و آب‌وهواشناسی
(۳) جغرافیای رفتاری و جغرافیای جمعیت
(۴) جغرافیای سیاسی و جغرافیای تاریخی

۵۷- کدام یک از شش سؤال اساسی جغرافیا به بررسی سیر تکوین و تحول پدیده می‌پردازد و مثال متناسب با آن کدام است؟

- (۱) چرا - علت محدودیت کشاورزی در نواحی کوهستانی چیست؟
(۲) چرا - چرا روز سوم فروردین ماه سال ۱۳۹۸ در استان گلستان سیل آمد؟
(۳) چطور - احداث سد بر روی رودخانه‌های حوضه آبریز دریاچه ارومیه چه نقشی در کاهش آب آن داشته است؟
(۴) چطور - عوامل مؤثر در افزایش جمعیت شهر تهران در دهه‌های اخیر چیست؟

۵۸- به ترتیب، چه عاملی خلیج فارس را به یکی از کانون‌های ثروتمند جهان تبدیل کرده است و پیامد آن چیست؟

- (۱) نقش ارتباطی بین سه قاره اروپا، آفریقا و آسیا - تبدیل آن به یکی از گذرگاه‌های تجاری مهم جهان
(۲) درآمدها و دلارهای ناشی از صدور و فروش نفت خام - قرارگیری در مرکز توجه صادرکنندگان کالاهای صنعتی و غیرصنعتی
(۳) وجود ذخایر عظیم نفت و گاز جهان - دسترسی به بازار مصرف کشورهای آسیای مرکزی
(۴) مجاورت با آب‌های آزاد و وجود سواحل با قابلیت‌های اقتصادی - تغییر موازنه قدرت در جهان

۵۹- رابطه میان تعداد سکونتگاه‌ها و جمعیت در مناطق پایکوهی در ایران چگونه است؟

- (۱) تعداد سکونتگاه‌ها بیشتر و جمعیت متراکم‌تر
(۲) تعداد سکونتگاه‌ها کم‌تر و جمعیت متراکم‌تر
(۳) تعداد سکونتگاه‌ها بیشتر و جمعیت پراکنده
(۴) تعداد سکونتگاه‌ها کم‌تر و جمعیت پراکنده

۶۰- کدام عبارت‌ها درباره «ناهمواری‌های ایران» نادرست می‌باشند؟

- (الف) بخش اعظمی از سرزمین ما را تشکیل می‌دهد.
(ب) بر تشکیل اجتماعات انسانی، نوع معیشت مردم و حتی پیروزی‌های تاریخی آن‌ها تأثیرگذار بوده است.
(ج) پیدایش نهایی آن‌ها مربوط به دوره مزوزوئیک است.
(د) پراکندگی و تراکم کوهستان‌ها در نیمه شرقی کشور بیشتر است.

- (۱) الف - ب
(۲) ب - د
(۳) الف - ج
(۴) ج - د

۶۱- عبارت «دو رشته‌کوه قره‌داغ در شمال و رشته‌کوه مرزی ایران و ترکیه، شمال و غرب این منطقه را دربر گرفته است» به کدام منطقه کوهستانی در ایران اشاره دارد و کدام عبارت درباره آن صحیح است؟

- (۱) آذربایجان - شیب عمومی این کوه‌ها به سمت خزر بیشتر است.
(۲) آذربایجان - جزء مناطق کوهستانی شمال کشور است.
(۳) تالش - آب‌های جاری از این کوه‌ها به دریای خزر می‌ریزند.
(۴) تالش - کوه‌های سهند و سبلان در این منطقه قرار دارند.

۶۲- کدام عامل زیر موجب گسترش سیلاب‌دشت‌ها در زاگرس شده و پیامد آن کدام است؟

- (۱) از بین رفتن پوشش گیاهی منطقه - خروج رود از بستر تعیین شده
(۲) ریزش‌های جوی شدید - بر هم خوردن تعادل جریان رودها
(۳) افزایش رسوبات - تغییر مجاری رودها
(۴) استفاده نامناسب از اراضی کشاورزی - کم‌آبی و خشکسالی

۶۳- منظور از «منطقه مکران» کجاست و از جمله جاذبه‌های طبیعی این ناحیه کدام است؟

- (۱) منطقه کوهستانی محصور میان کوه جغتای، گردنه آوج و قلّه کوه بزمان - کوه‌های مریخی
(۲) جنوب استان سیستان و بلوچستان و اطراف چاله جازموریان در کرمان - کوه‌های مینیاوری
(۳) سرزمین‌های هموار اطراف کوه‌های بشاگرد در جنوب شرقی ایران - گنبد‌های نمکی
(۴) ناهمواری‌های جنوب استان‌های هرمزگان و سیستان و بلوچستان تا خلیج فارس - گل‌فشان‌ها



- ۶۴- درستی (ص) یا نادرستی (غ) عبارتهای زیر درباره «عوامل تغییردهنده دشتها» در کدام گزینه به درستی بیان شده است؟
- الف) توفانها و بادهای شدید در دشتها تپه‌های ماسه‌ای، شوره‌زارها، بستر رودها و دشتهای ریگی را از نظر وسعت و مکان تغییر می‌دهند.
ب) رودها با طغیان‌های دوره‌ای خود، مواد را از جایی برمی‌دارند و در جای دیگری بر جای می‌نهند.
ج) تغییرات کاربری اراضی، دستکاری مجاری رودها و بهره‌برداری وسیع از معادن و منابع طبیعی، فرسایش در دشتها را گسترش داده است.
- ۱) ص - غ - ص ۲) غ - غ - ص ۳) ص - ص - غ ۴) ص - ص - ص
- ۶۵- مهم‌ترین علل پیدایش جلگه‌ها کدام است؟
- ۱) طغیان‌های دوره‌ای رودها، انباشت رسوبات و تراکم آبرفت
۲) ساختمان زمین، عمق آب و تراکم آبرفت
۳) انباشت رسوبات، جابه‌جایی مواد توسط رودها و فرسایش
۴) عمق آب، فرسایش و جابه‌جایی مواد توسط رودها





۶۶- به ترتیب چهار مفهوم «قصد و نیت»، «انتخاب»، «اولین مرحله» و «نمادها» با کدام ویژگی‌های کنش، مرتبط هستند؟

- (۱) آگاهانه بودن کنش - ارادی بودن کنش - ارادی بودن کنش - آگاهانه بودن کنش
- (۲) هدفدار بودن کنش - ارادی بودن کنش - آگاهانه بودن کنش - معنادار بودن کنش
- (۳) هدفدار بودن کنش - هدفدار بودن کنش - ارادی بودن کنش - آگاهانه بودن کنش
- (۴) آگاهانه بودن کنش - هدفدار بودن کنش - آگاهانه بودن کنش - معنادار بودن کنش

۶۷- کدام یک از گزینه‌های زیر، در ارتباط با «هنجارهای اجتماعی» نادرست اما در ارتباط با «ارزش‌های اجتماعی»، درست می‌باشد؟

- (۱) هیچ‌یک از هنجارهای اجتماعی بدون کنش اجتماعی محقق نمی‌شوند، اما ارزش‌ها، پدیده‌های مطلوب و خواستنی‌اند که مورد توجه و پذیرش هستند.
- (۲) هنجارها شیوه انجام کنش مورد قبول جامعه هستند، اما ارزش‌ها، شیوه‌های معینی هستند که از جنس وسیله و روش رسیدن به هنجارها می‌باشند.
- (۳) هنجارها از جنس هدف و مقصود هستند، اما ارزش‌ها، پدیده‌های مطلوب و خواستنی‌اند که افراد یک جامعه نسبت به آن‌ها گرایش و تمایل دارند.
- (۴) هنجارهای اجتماعی از طریق کنش‌های اجتماعی تحقق می‌یابند، اما ارزش‌ها، از طریق پدیده‌های جامعه‌پذیری و کنترل اجتماعی تحقق می‌یابند.

۶۸- جهان اجتماعی، چگونه به نسل‌های بعد انتقال می‌یابد و آگاهی و شناخت این جهان، به چه صورت می‌باشد و جهان اجتماعی و نظم آن چگونه است؟

- (۱) با انتقال فرهنگ - آگاهی مشترک و عمومی - اعتباری است.
- (۲) از طریق وراثت - آگاهی فردی و خصوصی - تکوینی است.
- (۳) از طریق وراثت - آگاهی مشترک و عمومی - تکوینی است.
- (۴) با انتقال فرهنگ - آگاهی فردی و خصوصی - اعتباری است.

۶۹- هر یک از عبارات زیر، با کدام مفاهیم ارتباط دارند؟ (به ترتیب)

- با انسان‌های شاکر و ناسپاس و جوامع عادل و ظالم، یکسان عمل نمی‌کند.
- به مجموعه آگاهی‌های مشترک گویند که جهان اجتماعی براساس آن شکل می‌گیرد.
- آرمان‌ها و ارزش‌های زندگی آدمیان را تغییر می‌دهد.

(۱) شناخت خداوند و جهان ماوراءطبیعی - کنش اجتماعی - سنت‌ها و قوانین الهی

(۲) سنت‌ها و قوانین الهی - فرهنگ - شناخت خداوند و جهان ماوراءطبیعی

(۳) سنت‌ها و قوانین الهی - کنش اجتماعی - سنت‌ها و قوانین الهی

(۴) شناخت خداوند و جهان ماوراءطبیعی - فرهنگ - شناخت خداوند و جهان ماوراءطبیعی

۷۰- هیچ‌یک از اجزای جهان اجتماعی، فاقد معنا نیستند، زیرا به بخش‌هایی که، لایه‌های سطحی جهان اجتماعی می‌گویند.

(۱) بعضی پدیده‌های اجتماعی، بُعد معنایی و ذهنی دارند - امکان تغییر بیشتری دارند و تأثیرات همه‌جانبه و فراگیر دارند

(۲) بعضی پدیده‌های اجتماعی، هویتی محسوس و عینی ندارند - به آسانی تغییر نمی‌کنند و با حذف آن‌ها، جریان اجتماعی فرو می‌ریزد

(۳) همه پدیده‌های اجتماعی، بُعد محسوس و عینی ندارند - می‌توانند حذف شوند و با حذف آن‌ها، جهان اجتماعی تداوم می‌یابد

(۴) تمامی پدیده‌های اجتماعی، هویتی معنایی و ذهنی دارند - هم تأثیرات محدودتری دارند و هم بیشتر در معرض تغییر هستند

۷۱- کدام یک از گزینه‌های زیر، مربوط به تفاوت‌های لایه‌های عمیق جهان اجتماعی است و کدام یک از عبارات‌های زیر، در رابطه با نهاد اجتماعی، درست نیست؟

درست نیست؟

(۱) تفاوت‌هایی است که درون یک جهان اجتماعی واحد رخ می‌دهد - نهاد اقتصاد، راه درست و مقبول یا کژراهه‌های به دست آوردن ثروت را در جهان اجتماعی تعیین می‌کند.

(۲) به حوزه نمادها و هنجارها بازمی‌گردد - نهادها در تمامی جهان‌های اجتماعی وجود دارند و خانواده و تعلیم و تربیت از مهم‌ترین نهادهای اجتماعی هستند.

(۳) از نوع تفاوت‌های میان جهان‌های اجتماعی مختلف است - وقتی اجزا و لایه‌های جهان اجتماعی را جداگانه تجزیه و تحلیل کردیم، نهادهای اجتماعی آشکار می‌شوند.

(۴) به ارزش‌های کلان و اعتقادات اصلی بازمی‌گردد - هر نهاد اجتماعی شیوه قابل قبول تأمین بعضی از نیازهای افراد را معین می‌سازد.



۷۲- به ترتیب، تقسیم‌بندی دورکیم از حرکت جوامع بشری به مکانیکی و ارگانیکی، مربوط به کدام نوع جهان‌های اجتماعی است و در کدام یک از عبارتهای زیر، جهان اجتماعی هویت خود را حفظ می‌کند؟

- (۱) جهان‌های اجتماعی در طول هم - وقتی که تفاوت‌ها مربوط به لایه‌های عمیق جهان اجتماعی و عناصر محوری باشد.
- (۲) جهان‌های اجتماعی در طول هم - اقتصاد یک جامعه، رشد یا افول می‌کند.
- (۳) جهان‌های اجتماعی در عرض هم - وقتی تفاوت میان جهان‌های اجتماعی مختلف است.
- (۴) جهان‌های اجتماعی در عرض هم - زمانی که تفاوت به ارزش‌های کلان، آرمان‌ها و اعتقادات اصلی بازگردد.

۷۳- به ترتیب، کدام عامل سبب پیدایش جهان‌های اجتماعی مختلف می‌شود و در ارتباط با جهان‌های اجتماعی متنوع، کدام عبارت درست نیست؟

- (۱) تنوع آگاهی و معرفت انسان‌ها - براساس ضرب‌المثل «همه راه‌ها به ژم ختم می‌شود»، عده‌ای باورشان این است که زندگی اجتماعی بشر، یک مسیر را طی می‌کند.
- (۲) تنوع نظم و همکاری میان انسان‌ها - فرهنگ‌ها و تمدن‌ها، براساس آرمان‌ها و ارزش‌های خود، تحولاتی را دنبال می‌کنند و مسیرهای مختلفی را می‌پیمایند.
- (۳) تنوع زبان، نژاد و فرهنگ انسان‌ها - جهان‌های اجتماعی مختلف با روابط متقابلی که دارند، می‌توانند از تجربیات یکدیگر استفاده کنند.
- (۴) تنوع اراده و اختیار انسان‌ها - جهان اجتماعی زنده و سالم، فعالانه با جهان اطراف خود، ارتباط برقرار می‌کند و مطابق با نیاز خود، از دستاوردهای جهان‌های اجتماعی دیگر بهره می‌برد.

۷۴- پاسخ هر یک از پرسش‌های زیر به ترتیب در کدام گزینه آمده است؟

- رشد علوم تجربی و فناوری حاصل از آن، برای تسلط بر طبیعت و جامعه، به کدام ویژگی جهان متجدد اشاره دارد؟
- به غرب بعد از رنسانس یعنی جهان غرب چهارصد سال اخیر، چه می‌گویند؟
- چه چیزی، نیازمند پیدایش و گسترش آگاهی و اراده‌ای نوین است؟
- از دست دادن کدام نوع علوم یا روش‌ها، امکان ارزیابی ارزش‌ها و آرمان‌های بشری را از ما می‌گیرد؟
- (۱) غلبه کنش‌های عقلانی - جهان متجدد - حفظ جهان اجتماعی موجود - علوم عقلانی و وحیانی
- (۲) گسترش عقلانیت ابزاری - جهان اساطیری - ساختن جهان اجتماعی جدید - روش‌های تجربی
- (۳) غلبه کنش‌های عقلانی - جهان اساطیری - حفظ جهان اجتماعی موجود - علوم تجربی
- (۴) گسترش عقلانیت ابزاری - جهان متجدد - ساختن جهان اجتماعی جدید - روش‌های فراتجربی

۷۵- به ترتیب هر یک از عبارتهای زیر، به کدام جهان اجتماعی مربوط می‌باشد؟

- طبیعت صرفاً ماده خامی در اختیار انسان است که می‌تواند به میل خود در آن دخل و تصرف کند.
- به خداوندگاران و قدرت‌های فوق‌طبیعی قائل است و محصول انحراف بشر از فرهنگ توحیدی است.
- هستی را فراتر از طبیعت می‌بیند و زندگی این جهان را در سایه حیات برتر، مقدس و متعالی می‌گرداند.
- بهره‌وری‌های بی‌نظیر کنونی و بحران‌های زیست‌محیطی کنونی در دنیا، محصول همین دیدگاه است.
- (۱) جهان اجتماعی دنیوی - فرهنگ سکولار - جهان اساطیری - فرهنگ اساطیری
- (۲) جهان اجتماعی دنیوی - جهان اساطیری - جهان معنوی - جهان دنیوی
- (۳) جهان اجتماعی اساطیری - جهان اساطیری - جهان توحیدی - فرهنگ سکولار
- (۴) جهان اجتماعی اساطیری - فرهنگ سکولار - جهان الهی - جهان اساطیری



- ۷۶- کدام گزینه، درباره علم منطق درست است؟
 (۱) نمی توان گفت علم منطق، تئوری و نظری است.
 (۲) نمی توان گفت علم منطق با ماده علوم سروکار دارد.
 (۳) می توان گفت علم منطق، به تعریف مفاهیم علوم می پردازد.
 (۴) می توان گفت علم منطق به صورت انتسابی در انسان وجود دارد.
- ۷۷- تصور یا تصدیق بودن کدام عبارت در روبه روی آن، به درستی مشخص شده است؟
 (۱) هم چو نی زهری و تریاقی که دید؟ (تصدیق)
 (۲) که گفتت برو دست رستم ببند؟ (تصدیق)
 (۳) رو مسخرگی پیشه کن و مطربی آموز (تصدیق)
 (۴) دیروز برای خرید به بازار رفتم. (تصور)
- ۷۸- در کدام گزینه، امکان وقوع مغالطه اشتراک لفظ وجود ندارد؟
 (۱) صبحدم در باغ اگر دستت دهد / خوش برآ چون سرو و طرف جوی جوی
 (۲) عشق، شوری در نهاد ما نهاد / جان ما در بوته سودا نهاد
 (۳) حال چوگان چون نمی دانی که چیست / ای نصیحتگو بترک گوی گوی
 (۴) برو ای باد بهاری بدياری که تو دانی / خبری بر ز من خسته بیاری که تو دانی
- ۷۹- در کدام گزینه، مغالطه شیوه نگارش کلمات وجود دارد؟
 (۱) این تابلوی زینتی هیچ قیمتی ندارد.
 (۲) محمد ادعا کرده که این پول سهم من است.
 (۳) خانه های ساخته شده توسط شهرداری خراب شد.
 (۴) محمد در مسابقه ورزشی شاخ گاو را شکاند.
- ۸۰- در کدام گزینه، مفاهیم جزئی بیشتری وجود دارد؟
 (۱) محمد رسول الله - امیرالمؤمنین - تنها پیراهن تابستانی من
 (۲) خیابان فروردین - ماه اردیبهشت - نماز مغرب
 (۳) شهرستان سمنان - ناصر کاتوزیان - امروز
 (۴) خورشید - سال ۲۰۱۲ - زیباترین اثر تاریخی
- ۸۱- در کدام گزینه، رابطه میان مفاهیم همانند دو دایره منطبق هستند؟
 (۱) انسان و علی (۲) مثلث و شکل سه ضلعی (۳) گچ و دیوار (۴) انسان و حیوان
- ۸۲- کدام گزینه، درباره طبقه بندی میان مفاهیم درست است؟
 (۱) در یک طبقه بندی درست میان مفاهیم، نسبت عموم و خصوص مطلق وجود ندارد.
 (۲) برای طبقه بندی مفاهیم، نیازی به دانستن وجوه افتراق آن ها نداریم.
 (۳) در یک طبقه بندی درست، ممکن است عام ترین مفهوم در آخرین طبقه قرار بگیرد.
 (۴) در یک طبقه بندی صحیح، اقسام مختلف یک مفهوم، با یکدیگر نسبت تباین دارند.
- ۸۳- نوع کدام تعریف، به درستی مشخص نشده است؟
 (۱) انسان = ریشه از نسیان و فراموشی دارد و همان حیوان ناطق است. (تعریف ترکیبی)
 (۲) رودخانه = ارس، اترک، کارون، کرخه، حبله رود، زاینده رود (تعریف از طریق ذکر مصادیق)
 (۳) خفاش = چیزی شبیه گنجشک اما سیاه تر و زشت تر (تعریف مفهومی)
 (۴) کتاب مقدس = کتابی مشتمل بر عهد عتیق و عهد جدید (تعریف لغوی)
- ۸۴- کدام گزینه، درباره تعریف ترکیبی درست است؟
 (۱) تنها زمانی از تعریف ترکیبی استفاده می کنیم که استفاده از شیوه های دیگر، ممکن نباشد.
 (۲) در تعریف ترکیبی، حداکثر دو شیوه از انواع مختلف تعریف، با یکدیگر ترکیب شده اند.
 (۳) تعریف ترکیبی، لزوماً معنای درست و روشنی در ذهن مخاطب آن تعریف ایجاد می کند.
 (۴) نمی توان گفت همواره ارائه مجموعه ای از چند نوع تعریف، به معرفی بهتر مفهوم کمک می کند.
- ۸۵- کدام یک از تعاریف زیر، جامع و مانع است؟
 (۱) جاندار = موجودی که دارای حواس است.
 (۲) مسلمان = افرادی که به امامان اعتقاد دارند.
 (۳) مسیحی = افراد معتقد به خداوند واحد
 (۴) انسان = حیوان دارای تمدن



دفترچه شماره ۲

آزمون شماره ۱۲

جمعه ۱۴۰۱/۰۹/۱۸

آزمون‌های سراسر کاج

گزینه‌دو سراسر انتخاب کنید.

سال تحصیلی ۱۴۰۲-۱۴۰۱

پاسخ‌های تشریحی

پایه دهم انسانی

دوره دوم متوسطه

نام و نام خانوادگی:	شماره داوطلبی:
تعداد سؤال: ۸۵	مدت پاسخگویی: ۹۰ دقیقه

عناوین مواد امتحانی آزمون گروه آزمایشی علوم انسانی، تعداد سؤالات و مدت پاسخگویی

ردیف	مواد امتحانی	تعداد سؤال	شماره سؤال		مدت پاسخگویی
			از	تا	
۱	ریاضی و آمار ۱	۱۰	۱	۱۰	۱۵ دقیقه
۲	اقتصاد	۱۰	۱۱	۲۰	۱۰ دقیقه
۳	علوم و فنون ادبی ۱	۱۵	۲۱	۳۵	۱۵ دقیقه
۴	زبان عربی (اختصاصی)	۱۰	۳۶	۴۵	۱۰ دقیقه
۵	تاریخ ایران و جهان ۱	۱۰	۴۶	۵۵	۱۰ دقیقه
۶	جغرافیای ایران	۱۰	۵۶	۶۵	۱۰ دقیقه
۷	جامعه‌شناسی ۱	۱۰	۶۶	۷۵	۱۰ دقیقه
۸	منطق	۱۰	۷۶	۸۵	۱۰ دقیقه

آزمون‌های سراسر گاج

طراحان	دروس	
مریم ولی‌عابدینی - مینا نظری مینا مقدسی	ریاضی و آمار	
مریم پارسائیان - احمد منصوری	اقتصاد	
شاهو مرادیان - پریسا فیلو	عربی	
اسماعیل محمدزاده - مسیح گرجی مریم اسدی	علوم و فنون ادبی	
مریم پارسائیان	زهرا فروغی	تاریخ
	ملیحه گرجی	جغرافیا
	سیروس نبی‌زاده	جامعه‌شناسی
	امیرمحمد نصیری	منطق

آماده‌سازی آزمون

مدیریت آزمون: ابوالفضل مزرعتی

بازبینی و نظارت نهایی: سارا نظری

برنامه‌ریزی و هماهنگی: سارا نظری - مینا نظری

بازبینی دفترچه: بهاره سلیمی - عطیه خادمی

ویراستاران فنی: ساناز فلاحی - مروارید شاه‌حسینی - مریم پارسائیان - سپیده‌سادات شریفی - عاطفه دستخوش

صفحه‌آرا: فرهاد عبدی

سرپرست واحد فنی: سعیده قاسمی

طراح شکل: آرزو گلفر

حروف‌نگاران:



فروشگاه مرکزی گاج: تهران - خیابان انقلاب
نیش بازارچه کتاب

اطلاع‌رسانی و ثبت نام: ۰۲۱-۶۴۲۰

نشانی اینترنتی: www.gaj.ir





ریاضیات

۱ | ۱

اگر تعداد صفحات ترجمه شده توسط سارا را x در نظر بگیریم، داریم:

$$(1) \quad \frac{1}{4}x = \text{سارا} = \frac{1}{3} \times \text{سیما} \Rightarrow \text{سیما} = 2 \times \text{سارا}$$

$$\text{سیما} = 3 \times \text{سیمین} \Rightarrow \text{سیمین} = \frac{1}{3} \times \text{سیما}$$

$$(2) \quad \frac{3}{4}x = \text{سیمین} = 3 \times \frac{1}{3}x = x \rightarrow (1)$$

$$48 = \text{سارا} + \frac{1}{4}x + \frac{3}{4}x = \text{سارا} + x \rightarrow (1), (2)$$

$$48 = 2x + x + x = 4x \Rightarrow x = \frac{48}{4} = 12$$

۲ | ۳

اگر قیمت خرید کالا را x در نظر بگیریم، داریم:

$$\text{قیمت فروش} = x + \frac{20}{100}x = x + 0.2x = 1.2x$$

وقتی با ۶۰ درصد تخفیف بفروشد، یعنی باید ۴۰ درصد بها را پرداخت کرد:

$$\text{قیمت پس از تخفیف} = \frac{40}{100} \times (1.2x) = 0.48x$$

$$96 = 0.48x \Rightarrow x = \frac{96}{0.48} = 200$$

$$\text{قیمت خرید (هزار تومان)} = \frac{96}{0.48} = 200$$

۳ | ۳

$$mx^2 - nx + 1 = 0$$

$$(1) \quad \Delta = (-n)^2 - 4(m)(1) = 0 \Rightarrow n^2 = 4m$$

$$(2) \quad \text{مقدار ریشه مضاعف: } -\frac{b}{2a} = \frac{-(-n)}{2m} = \frac{1}{2} \Rightarrow 2m = 2n \Rightarrow m = n$$

$$(1), (2) \Rightarrow n^2 = 4n \Rightarrow n^2 - 4n = 0 \Rightarrow n(n-4) = 0$$

$$\Rightarrow \begin{cases} n=0 \rightarrow m=0 \text{ (غ ق)} \\ n=4 \rightarrow m=4 \Rightarrow m+n=8 \end{cases}$$

۴ | ۴

$$\text{مساحت ناحیه سایه زده} = \frac{(x+3)(2x+2)}{2} = 24$$

$$\Rightarrow (x+3)(2x+2) = 48 \Rightarrow 2x^2 + 2x + 6x + 6 = 48$$

$$\Rightarrow 2x^2 + 8x - 42 = 0 \xrightarrow{+2} x^2 + 4x - 21 = 0$$

$$\Rightarrow (x+7)(x-3) = 0 \Rightarrow \begin{cases} x = -7 \text{ (غ ق)} \\ x = 3 \end{cases}$$

$$\text{مساحت مستطیل} = \text{عرض} \times \text{طول} = (2x+5)(x+3) \xrightarrow{x=3} 11 \times 6 = 66$$

۵ | ۴

چون عبارت به ازای $x = -1$ تعریف نشده است، پس $x = -1$

ریشه مخرج است:

$$-x^2 + 3ax - 2a^2 = 0 \xrightarrow{x=-1} -(-1)^2 + 3a(-1) - 2a^2 = 0$$

$$\Rightarrow -1 - 3a - 2a^2 = 0 \Rightarrow 2a^2 + 3a + 1 = 0$$

$$\Delta = 3^2 - 4(2)(1) = 9 - 8 = 1 \Rightarrow a = \frac{-3 \pm \sqrt{1}}{2(2)} = \frac{-3 \pm 1}{4}$$

$$\Rightarrow \begin{cases} a = \frac{-3-1}{4} = \frac{-4}{4} = -1 \\ a = \frac{-3+1}{4} = \frac{-2}{4} = \frac{-1}{2} \text{ (غ ق)} \end{cases}$$

به ازای $a = -1$ ، عبارت گویا به شکل زیر در می آید:

$$\frac{x-2}{-x^2-3x-2} \xrightarrow{x=-2} \frac{-2-2}{-(-2)^2-3(-2)-2} = \frac{-4}{-4+6-2}$$

$$= \frac{-4}{0} = \text{تعریف نشده}$$

۶ | ۲

اگر وزن اولیه محلول را x در نظر بگیریم، پس:

$$\text{وزن اولیه } A = \frac{30}{100}x = 0.3x$$

حال با اضافه کردن 50° گرم ماده A داریم:

$$\frac{\text{وزن جدید } A}{\text{وزن جدید محلول}} = \frac{0.3x + 50}{x + 50} = \frac{40}{100} \Rightarrow 40(x+50) = 100(0.3x+50)$$

$$\Rightarrow 40x + 2000 = 30x + 5000 \Rightarrow 40x - 30x = 5000 - 2000$$

$$\Rightarrow 10x = 3000 \Rightarrow x = 300 \text{ گرم}$$

$$\Rightarrow \text{وزن } A = 0.3x + 50 = 90 + 50 = 140$$

حال اگر m گرم از آب محلول تبخیر شود، داریم:

$$\frac{\text{وزن } A}{\text{وزن جدید محلول}} = \frac{140}{300 + 50 - m} = \frac{50}{100} = \frac{1}{2} \Rightarrow 350 - m = 280$$

$$\Rightarrow m = 350 - 280 = 70 \text{ گرم}$$

۷ | ۳

$$\left(\frac{1}{2}, a-1\right), \left(\frac{1}{5}, 2-b\right) \in f \xrightarrow{\text{تعریف تابع}} a-1 = 2-b$$

$$\Rightarrow a+b=3 \quad (1)$$

$$\left(-1, 3\right), \left(-1, 2a-b\right) \in f \xrightarrow{\text{تعریف تابع}} 2a-b=3 \quad (2)$$

$$(1) + (2) \Rightarrow a+b+2a-b=6 \Rightarrow 3a=6 \Rightarrow a=2$$

$$\xrightarrow{(1)} b=1$$

$$\Rightarrow \frac{f(0)}{1+f\left(\frac{1}{2}\right)} = \frac{b}{1+(a-1)} = \frac{b}{a} = \frac{1}{2} = 0.5$$

۸ | ۱

$$f(x) = 2x^2 + mx - n \begin{cases} f(0) = 1 \Rightarrow 1 = 2(0) + m(0) - n \Rightarrow 1 = -n \\ f(-1) = 2 \Rightarrow 2 = 2(-1)^2 + m(-1) - n \Rightarrow 2 = 2 - m - n \end{cases}$$

$$\Rightarrow \begin{cases} n = -1 \\ m+n=0 \Rightarrow m=-n \end{cases} \Rightarrow m = -(-1) = 1$$

$$\Rightarrow f(x) = 2x^2 + x - (-1) = 2x^2 + x + 1 \xrightarrow{x=1} f(1) = 2(1)^2 + 1 + 1 = 4$$

۹ | ۲

ابتدا ضابطه تابع را می نویسیم:

$$f(x) = \frac{1}{2}x^2 + 1$$

$$D_f = \{0, -1, 1, 2\}$$



۴ ۱۴ بررسی سایر گزینه‌ها:

- (۱) قیمت کالاها نباید خیلی زیاد کاهش یابد، چرا که دیگر فروش کالا سودی نخواهد داشت.
- (۲) با اخراج بیشتر نیروها، تولید کالاها کاهش می‌یابد و تأثیر زیادی ندارد، بلکه باید نیروهای اضافی را تعدیل کرد.
- (۳) افزایش قیمت کالاها باعث کاهش مقدار تقاضا می‌شود و فروش کاهش می‌یابد. در نتیجه درآمد هم کاهش خواهد یافت.

۱ ۱۵ بررسی عبارت‌هاک نادرست:

- (ج) کسب و کار خیریه نوعی کسب و کار قانونی است؛ پس به مجوزهای قانونی دولت‌ها نیاز دارد.
- (د) مسئولیت نامحدود صاحب کسب و کار شخصی در برابر دعاوی و بدهی‌ها از معایب کسب و کار شخصی است.

- (الف) در نقطه تعادلی، همه کالاهای عرضه‌شده به فروش می‌رسند. بنابراین می‌توان از فرمول زیر درآمد تولیدکننده را حساب کرد:
- قیمت هر کالا \times کالاهای فروش رفته = درآمد تولیدکننده
- $$\Rightarrow 180 \times 2000 = 360,000$$

- (ب) حرکت از M به N به علت افزایش قیمت است، زیرا مقدار کالای عرضه‌شده هم افزایش پیدا کرده است و این همان رابطه مستقیم میان قیمت و مقدار عرضه است.

۱۶ ۱ عرضه = Supply

- (۱۷) ۳ تلاش برای به دست آوردن کارایی به معنای تلاش برای یافتن موقعیت‌هایی برای پیشرفت است. این که فردی با تخصصی متفاوت را به بخش مرتبط ارسال کنیم، نوعی تلاش برای دستیابی به کارایی است.

- (۱۸) ۲ قیمت هر کالا \times تعداد کالای فروش رفته = درآمد
- $$\Rightarrow 14,840 \times 67,500 = 1,001,700,000$$
- هزینه هر کالا \times تعداد کالای تولیدشده = هزینه
- $$\Rightarrow 18,000 \times 49,000 = 882,000,000$$
- هزینه - درآمد = سود/زیان
- $$\Rightarrow 1,001,700,000 - 882,000,000 = 119,700,000$$

از آن جایی که عدد نهایی مثبت است، سود کرده است.

- (۱۹) ۲ (الف) در بازار انحصاری فروش، تعداد فروشندگان خیلی کم است. در نتیجه می‌توانند خودشان قیمت را تعیین کنند؛ بنابراین فروشندگان، قیمت‌گذار و خریداران، قیمت‌پذیر هستند.

- (ب) منابع در دسترس کمیاب هستند و انسان را مجبور به انتخاب و بده - بستان می‌کنند.

- نکته: اگر منابع بی‌نهایت بودند، زیاد بودن نیازهای ما برای بده - بستان اهمیتی نداشت.

۱ ۲۰ بررسی عبارت‌هاک نادرست:

- (ج) علم اقتصاد شیوه انتخاب درست را به ما می‌آموزد.
- (ه) بازار صرفاً مکان خاصی به صورت فیزیکی یا خرید حضوری نیست، بلکه می‌تواند مجازی باشد.

علوم و فنون ادبی

- (۲۱) ۲ اشعار کمی به زبان پهلوی در دست است و آنچه باقی‌مانده، دچار تحریف‌هایی شده است. بعضی از قطعات، بازمانده اشعار تعلیمی و اخلاقی‌اند. این قطعات شعری در میان اندرنامه‌های منشور جای دارند؛ مانند منظومه‌های «درخت آسوریک» و «یادگار زریران» که هر دو اصل پارتی دارند.

حال با جای‌گذاری تک‌تک اعضای دامنه، برد تابع را می‌یابیم:

$$f(0) = \frac{1}{4}(0)^2 + 1 = 0 + 1 = 1$$

$$f(1) = \frac{1}{4}(1)^2 + 1 = \frac{1}{4} + 1 = \frac{5}{4}$$

$$f(-1) = \frac{1}{4}(-1)^2 + 1 = \frac{1}{4} + 1 = \frac{5}{4}$$

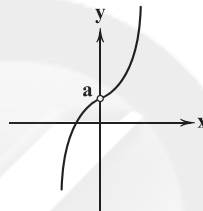
$$f(2) = \frac{1}{4}(2)^2 + 1 = \frac{4}{4} + 1 = 2 + 1 = 3$$

$$\Rightarrow R_f = \{1, \frac{5}{4}, 3\} \Rightarrow$$

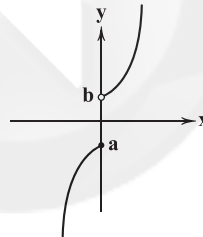
۱۰ ۲

بررسی گزینه‌ها:

- (۱) این رابطه اصلاً تابع نیست، چون به ازای $x = 0$ دو مقدار برای y داریم. (×)
- (۲) برد این تابع برابر با $\mathbb{R} - \{0\}$ است. (✓)
- (۳) دامنه این تابع برابر با $\mathbb{R} - \{0\}$ است، اما برد آن شامل صفر است و برابر با $\mathbb{R} - \{a\}$ می‌باشد. (×) ($a \neq 0$)



- (۴) دامنه این تابع برابر با \mathbb{R} است و برد آن برابر با $\mathbb{R} - (a, b]$ است. (×)



اقتصاد

۱۱ ۳ بررسی گزینه‌ها:

- (۱) قانون اول - قانون دوم و یا سوم (۲) قانون اول و یا سوم - قانون چهارم
- (۳) قانون پنجم - قانون پنجم (۴) قانون چهارم - قانون دوم

۱۲ ۲ بررسی گزینه‌ها:

- (۱) در حالت عادی، رابطه‌ای مستقیم میان درآمد و خرید کالاهاى نرمال وجود دارد.
- (۲) اگر بدانیم کالایی قرار است گران شود (انتظارات)، تقاضای آن کالا بیشتر می‌شود.
- (۳) با افزایش قیمت کالایی، تقاضای کالاهاى جانشین آن افزایش و تقاضای کالای مکمل آن کاهش می‌یابد.
- (۴) مُد می‌تواند باعث کاهش یا افزایش تقاضای یک کالا شود.

۱۳ ۴ (الف) نقاط بالای منحنی تنها با افزایش در منابع حاصل می‌شوند، زیرا با منابع موجود در دسترس نیستند.

- (ب) با حرکت به سمت B، تولید کالای y افزایش می‌یابد و تولید کالای x کاهش می‌یابد. در نتیجه مقدار کالای x که کاهش یافته، هزینه فرصت حرکت از نقطه A به نقطه B است.

- (ج) منحنی مرز امکانات تولید نشان‌دهنده فاصله (مرز) مقادیر قابل تولید (زیر و روی منحنی) و مقادیر غیرقابل تولید (مقادیر بالای منحنی) با منابع موجود و در دسترس است.



۳۴ ۲ مفهوم گزینۀ (۲): ضرورت ترک خود

مضمون مشترک عبارت سؤال و سایر گزینه‌ها: ناپایداری دنیا و وجود انسان /
حتمی بودن مرگ

۳۵ ۲ مفهوم گزینۀ (۲): فراوانی عاشقان / همه در پی معشوق‌اند.

مفهوم مشترک بیت سؤال و سایر گزینه‌ها: وفاداری عاشقانه

زبان عربی (اختصاصی)

■ گزینۀ صحیح را در ترجمه یا مفهوم یا واژگان یا مکالمه مشخص کن (۴۲ - ۳۶):

۳۶ ۳ ترجمه کلمات مهم: نَقْرَأُ ... نَجِدُ: می‌خوانیم ... می‌یابیم؛

فعل‌های مضارع هستند. [رد گزینه‌های (۲) و (۴)]

تلك: آن [رد گزینه‌های (۱) و (۴)]

فيها: در آن [رد گزینه (۱)]

حِكْمًا بِالْعَقْلِ: حکمت‌های کاملی؛ «حِکْم» جمع است. [رد گزینه‌های (۱) و (۴)]

تَرْجُمُهَا: آن را ترجمه کن؛ «تَرْجَمَ» فعل امر است. [رد گزینه (۲)]

هذین المعجّمين: این دو واژه‌نامه [رد گزینه‌های (۱) و (۲)]

رجاءً: لطفاً [رد گزینه‌های (۲) و (۴)]

۳۷ ۲ ترجمه کلمات مهم: کانت ... تَنَعَّدُ ... تُطْفِئُ: ... برقرار می‌شد

... خاموش می‌کردند؛ ترکیب «کان + فعل مضارع» به صورت «ماضی

استمراری» ترجمه می‌شود. [رد گزینه‌های (۱) و (۴)]

كرة المنضدة: تنیس روی میز [رد گزینه‌های (۱) و (۳)]

هذه القاعة: این سالن [رد گزینه‌های (۳) و (۴)]

ستّة: شش [رد گزینه‌های (۳) و (۴)]

أربع: چهار [رد گزینه (۳)]

لاعبان اثنان: دو بازیکن؛ در عربی اعداد «یک» و «دو» پس از معدودشان

می‌آیند. [رد گزینه‌های (۳) و (۴)]

المصاييح: چراغ‌ها؛ جمع است. [رد گزینه‌های (۱) و (۴)]

المكيّف: کولر [رد گزینه (۱)]

۳۸ ۴ ترجمه کلمات مهم: يوم السبت: روز شنبه [رد گزینه‌های (۱)

و (۳)]

قرب حدیقتهم: نزدیک باغشان [رد گزینه‌های (۲) و (۳)]

غیمة سوداء: ابری سیاه؛ «غیمة» مفرد است. [رد سایر گزینه‌ها]

مَغ ریح: همراه با بادهایی؛ «ریاح» جمع است. [رد گزینه‌های (۱) و (۳)]

عَصَف: وزید [رد گزینه‌های (۲) و (۳)]

مفروشة: پوشیده [رد گزینه‌های (۲) و (۳)]

۳۹ ۱ ترجمه کلمات مهم: مياه محیط: آب‌های اقیانوسی / هُنَا: این‌جا

ترجمه عبارت: «آن ماهی‌ها متعلق به آب‌های اقیانوسی است که دویست

کیلومتر از این‌جا دور است.»

۴۰ ۴ ترجمه عبارت سؤال: «گفتنِ «نمی‌دانم» نیمی از دانش است.»

مفهوم: «گفتنِ «نمی‌دانم» در برابر پرسشی که پاسخش را نمی‌دانیم و اعتراف

به عدم آگاهی در برابر مسئله‌ای که از آن آگاه نیستیم، خود در حقیقت نیمی

از دانش است..» این مفهوم نزدیک به مفهوم گزینۀ (۴) است.

۴۱ ۲ ترجمه کلمات مهم:

(۱) تلفن، ابزاری برای انتقال صداها از جایی به جایی دیگر است.

(۲) ساعت کاری، همان انجام کاری با تحرک و سرعت است.

(۳) شهروند، همان کسی است که با ما در یک وطن زندگی می‌کند.

(۴) پیشنهاد، همان دادن راه حل و بیان روشی برای پرداختن به کاری است.

۲۲ ۲ آوردن موعظه و نصیحت در شعر پارسی از آغاز قرن چهارم
معمول گردید و در این باب، قطعه‌های کوتاهی سروده شد.

۲۳ ۱ آوردن موعظه و نصیحت در شعر پارسی از آغاز قرن چهارم

معمول گردید و در این باب، قطعه‌های کوتاهی سروده شد؛ اما کسی که قصیده
تمام و کمال در این موضوع سرود، «کسایی مروزی» بود؛ سپس «ناصرخسرو»
شیوه او را ادامه داد.

۲۴ ۴ از «شاهنامه ابومنصوری»، تنها، چند صفحه از مقدمه‌اش به

دست ما رسیده و سایر بخش‌های کتاب از میان رفته است.

۲۵ ۳ «را» در این گزینه در معنی «حرف اضافه» (معادل «به») به

کار رفته و در سایر گزینه‌ها «نشانهٔ مفعولی» است.

۲۶ ۳ با توجه به معنی و آهنگ خواندن بیت‌ها، در سه بیت «ب، ج

و ه» سخن شاعر در مصراع اول تمام نمی‌شود. دو بیت دیگر، هر کدام
مصراع‌های مستقل دارند.

۲۷ ۲ «قاتل» در این گزینه برای غیرجاندار (غیرذی‌روح) به کار رفته است.

۲۸ ۳ ابیات این گزینه در وزن «مفتعلن مفتعلن فاعلن» سروده شده که

به دلیل تعدّد هجاهای کوتاه، ریتم سریع‌تری دارد و موجب انتقال حالت شادمانی
می‌شود. البته شاعر از ابزارهای موسیقایی دیگری نیز استفاده کرده است.

۲۹ ۲ تکرار صامت «ز» [۵ بار]

بررسی سایر گزینه‌ها:

(۱) صامت «ر» [۱۱ بار] / صامت «ش» [۵ بار] / صامت «م» [۵ بار]

(۳) صامت «س» [۷ بار] / صامت «د» [۶ بار] / صامت «ر» [۵ بار]

(۴) صامت «ر» [۷ بار] / صامت‌های «م»، «ن» [۵ بار]

۳۰ ۳ مفهوم مشترک عبارت سؤال و گزینۀ (۳): ناپایداری عمر و

نکوهش غفلت

مفهوم سایر گزینه‌ها:

(۱) نکوهش وسواس در عاقبت‌اندیشی

(۲) توأم بودن خوشی و سختی در دنیا

(۴) دعا برای دوستان ممدوح و نفرین دشمنان وی

۳۱ ۱ مفهوم گزینۀ (۱): ویرانگری عشق و معشوق

مفهوم مشترک بیت سؤال و سایر گزینه‌ها: بلاکشی عاشق / لزوم تحمّل

دشواری‌های راه عشق

۳۲ ۳ مفهوم مشترک بیت سؤال و گزینۀ (۳): دعوت به

سنجیده‌گویی

مفهوم سایر گزینه‌ها:

(۱) ارزشمندی خاموشی

(۲) خودحسابی

(۴) گله از قدرناشناسی مردم

۳۳ ۳ مفهوم مشترک عبارت سؤال و گزینۀ (۳): نکوهش

دل‌بستگی به تعلّقات دنیوی که در حقیقت به منزلهٔ بازیچه هستند.

مفهوم سایر گزینه‌ها:

(۱) رنج عاشقی

(۲) ظاهر، آیینۀ باطن / سخن معرّف راز درون است.

(۴) رنج عاشقی و گله از بی‌وفایی معشوق



۴۲ ۳ ترجمه عبارت سؤال: «ملت ایران را چگونه یافتی؟»

ترجمه گزینه‌ها:

(۱) همانا آن‌ها در بالاترین درجه از تلاش برای پیشرفت هستند.

(۲) ملت ایرانی، ملتی مهمان‌دوست است.

(۳) ملت ایران، ناتوان‌ترین ملت‌ها در برابر کشورهای ستمگر است.

(۴) در آن‌ها وحدتی مثال‌زدنی در رویارویی با دشمنان است.

■ گزینه مناسب را در پاسخ به سوالات زیر مشخص کن (۴۵ - ۴۳):

۴۳ ۱ «تَتَعَجَّبُونَ» فعل مضارع در باب «تَفَعَّلَ»، «استشهدوا» فعل

ماضی در باب «استفعال»، «انتصار» مصدری در باب «افتعال»، و «انتقلوا»

فعل ماضی در باب «افتعال» است.

۴۴ ۴ أربع عشرة مقالات ← أربع عشرة مقالة؛ معدود اعداد یازده تا

نود و نه به صورت مفرد می‌آید.

۴۵ ۱ «إِنْتَبِهَنَّ» (آگاه باشید)؛ فعل امر از ریشه «نبه» در صیغه

«جمع مؤنث مخاطب» است. بنابراین ضمیر مناسب آن، «أنتن» است.

نکته: هُنَّ إِنْتَبِهْنَ (فعل ماضی از ریشه اِنْتَعَلَ)

تاریخ

۴۶ ۲ مرحله سوم، شناسایی منابع: در این مرحله، پژوهشگر پس از

شناسایی منابع و اسناد تحقیق، میزان اعتبار، دقت و صحت آن‌ها را ارزیابی می‌کند.

مرحله دوم، تدوین پرسش‌های تحقیق: هر پژوهش علمی نیازمند یک یا چند

پرسش است. پرسش‌ها علاوه بر آن‌که هدف پژوهش را مشخص می‌کنند، مانع

از بیراهه رفتن پژوهشگر از مسیر درست پژوهش می‌شوند.

۴۷ ۳ بررسی عبارت‌ها:

(الف) پنج روز اضافی به آخر ماه دوازدهم افزوده می‌شد ← اوستایی و مصری

(ب) هر چهار سال، یک روز به سال می‌افزودند ← مصری

(ج) هر سه سال، یک ماه به سال می‌افزودند ← خورشیدی - قمری

(د) سال به ۱۲ ماه ۳۰ روزه تقسیم می‌شد ← اوستایی و مصری

۴۸ ۲ گاه‌شماری «جلالی» یکی از دقیق‌ترین گاه‌شماری‌های جهان

است و گاه‌شماری «هجری خورشیدی» که از سال ۱۳۰۴ ش. در ایران

رسمیت یافت، براساس آن تنظیم شده است.

۴۹ ۳ باستان‌شناسی به مطالعه دوره‌های تاریخی کمک فراوان کرده

است. منابع مکتوب برای شناخت کامل این دوره‌ها، مخصوصاً اوایل آن، کافی

نیستند. از سوی دیگر، بیشتر اطلاعات منابع مکتوب، مربوط به رویدادهای

سیاسی و نظامی و شرح اقدامات فرمانروایان است.

۵۰ ۱ سنگ، اصلی‌ترین ماده‌ای بود که انسان‌های نخستین از آن

برای ساختن ابزار استفاده می‌کردند.

۵۱ ۴ بررسی گزینه‌ها:

(۱) قوم اکد، در مرکز بین‌النهرین می‌زیست.

(۲) اولین شهرها، در ناحیه جنوبی بین‌النهرین به وجود آمدند.

(۳) حکومت بابل قدیم، قدرت خود را در مرکز این ناحیه گسترش داد.

(۴) پس از زوال حکومت بابل قدیم، آشوریان که قومی جنگجو در شمال

بین‌النهرین بودند، به قدرت رسیدند.

۵۲ ۴ با انتشار خبر مرگ اسکندر، یکی از فرماندهان هندی به نام

چندراگوپتا بر ضد یونانیان سر به شورش برداشت. او با به اطاعت درآوردن

شماری از حاکمان محلی شمال هند سلسله موریا را بنیان گذاشت. حکومت

موریا در دوران فرمانروایی آشوکا به اوج قدرت رسید و قلمرو خود را به سرتاسر هند،

به جز قسمت‌های جنوبی آن، گسترش داد. حکومت موریا پس از آشوکا ضعیف شد

و کم‌کم سلسله دیگری به نام گوپتا بر سر کار آمد و چندین قرن بر هند فرمان راند.

۵۳ ۱ بررسی سایر گزینه‌ها:

(۲) شی‌هوانگ‌تی به شدت با اندیشه‌های کنفوسیوس مخالفت کرد و دستور

داد، آثارش را بسوزانند و حکیمان پیرو او را نابود کنند. اما پس از مرگ

شی‌هوانگ‌تی و در دوران حکومت هان، اندیشه و آیین کنفوسیوس دوباره رواج

یافت و تعلیم داده شد.

(۳) یکی از فرمانروایان سلسله چه‌این به نام ژنگ به تفرقه و تجزیه سیاسی

چین پایان داد.

(۴) ساخت دیوار چین، از اقدامات شی‌هوانگ‌تی، یکی از فرمانروایان سلسله

چه‌این بود.

۵۴ ۱ در یونان باستان، مانند بسیاری از کشورهای دیگر، نخست

شاهان به صورت موروثی حکومت می‌کردند، اما در نتیجه توسعه دریانوردی و

گسترش تجارت خارجی، طبقه‌ای از ثروتمندان و اشراف برآمدند و به جای

شاهان، قدرت را در دست گرفتند.

۵۵ ۴ اکتوایان بر رقیبانش غلبه کرد و تغییراتی در نظام حکومتی

جمهوری رم به وجود آورد. در نتیجه این تغییرات، قدرت اجرایی در اختیار یک

فرد به عنوان شخص اول مملکت قرار گرفت.

جغرافیا

۵۶ ۲ علوم مختلف شاخه جغرافیای طبیعی ← ژئومورفولوژی -

آب‌وهواشناسی - جغرافیای آب‌ها - جغرافیای زیستی - جغرافیای خاک‌ها

۵۷ ۴ سؤال «چطور؟»، به بررسی سیر تکوین و تحول پدیده

می‌پردازد. برای مثال، عوامل مؤثر در افزایش جمعیت شهر تهران در

دهه‌های اخیر چیست؟

۵۸ ۲ درآمدها و دلارهای ناشی از صدور و فروش نفت خام،

منطقه خلیج فارس را به صورت یکی از کانون‌های ثروتمند جهان درآورده است

و این بازار مصرف بزرگ، آن را به کانون توجه صادرکنندگان کالاهای صنعتی

و غیرصنعتی تبدیل کرده است.

۵۹ ۱ در سرزمین ما، روستاها و شهرهای بسیاری وجود دارد؛ اما

پراکندگی آن‌ها در همه جای کشور یکسان نیست. تعداد این سکونتگاه‌ها در

مناطق پایکوهی بیشتر، و جمعیت در آن‌ها متراکم‌تر است.

۶۰ ۴ بررسی عبارت‌هاک نادرست:

(ج) پیدایش نهایی ناهم‌واری‌های ایران به اواخر دوران سوم زمین‌شناسی

(سنوزوئیک) مربوط است.

(د) پراکندگی و تراکم نواحی کوهستانی در نیمه غربی کشور بیشتر است.

۶۱ ۲ دو رشته‌کوه ارسباران (قره‌داغ) در شمال و رشته‌کوه مرزی ایران

و ترکیه، شمال و غرب منطقه کوهستانی آذربایجان را دربر گرفته است.

علاوه بر این کوه‌ها، دو توده کوهستانی مهم دیگر، به نام‌های سهند و سبلان بر

اثر فعالیت‌های آتشفشانی، در این منطقه وجود دارند.

منطقه کوهستانی آذربایجان از جمله مناطق کوهستانی شمال کشور است.



۶۲ ۳ افزایش رسوبات، سبب گسترش «سیلاب‌دشت‌ها» می‌شود و مجاری رودها را دچار تغییر می‌کند.

۶۳ ۲ در جنوب استان سیستان و بلوچستان و اطراف چاله جازموریان در کرمان، منطقه مکران واقع شده است که در آن رشته‌کوه‌های بشاگرد و اطراف آن با ارتفاع نسبتاً کم و فرسوده‌ای وجود دارد. در این کوه‌ها، فرسایش، شکل‌های زیبایی با دره‌ها، چاله‌ها و گودال‌های عمیق ایجاد کرده است که آن‌ها را «ناهمواری‌های مریخی» (کوه‌های مینیاتوری) می‌نامند.

۶۴ ۴ همه موارد گفته‌شده، صحیح هستند.

۶۵ ۲ ساختمان زمین، مقاومت سنگ، عمق آب و تراکم آبرفت از مهم‌ترین علل پیدایش جلگه‌ها می‌باشند.

جامعه‌شناسی

۶۶ ۲ فعالیت انسان با قصد و نیت و هدف خاصی انجام می‌شود؛ یعنی کنش، هدف‌دار است.

هر جا بر سر دوراهی قرار گرفتید و دچار تردید شدید، سپس یکی را انتخاب کردید؛ یعنی کنش، ارادی است.
اولین مرحله و اولین ویژگی کنش، آگاهی است زیرا تا آگاهی نباشد، کنشی صورت نمی‌گیرد.

نمادها همگی معنادار هستند و برای درک کنش، باید معنای آن را دریافت.

۶۷ ۳ هنجارها از جنس وسیله و روش رسیدن به ارزش‌ها هستند، نه از جنس هدف و مقصود.

ارزش‌های اجتماعی، آن دسته از پدیده‌های مطلوب و خواستنی‌اند که مورد توجه و پذیرش هستند و افراد جامعه نسبت به آن‌ها گرایش و تمایل دارند.

۶۸ ۱ جهان اجتماعی، با انتقال فرهنگ خود، به نسل‌های بعد تداوم می‌یابد. آگاهی و شناختی که جهان اجتماعی براساس آن شکل می‌گیرد، آگاهی فردی و خصوصی نیست؛ بلکه نوعی آگاهی مشترک و عمومی است. جهان اجتماعی و نظم آن تکوینی نیست، بلکه اعتباری است.

۶۹ ۲ سنت‌ها و قوانین الهی با انسان‌های شاکر و ناسپاس و جوامع عادل و ظالم، یکسان عمل نمی‌کند.
به مجموعه آگاهی‌های مشترک (و عمومی) که جهان اجتماعی براساس آن شکل می‌گیرد، فرهنگ می‌گویند.

شناخت خداوند، فرشتگان و جهان ماوراءطبیعی، آرمان‌ها و ارزش‌های زندگی آدمیان را تغییر می‌دهد و کنش‌های اجتماعی آنان را دگرگون می‌سازد.

۷۰ ۴ تمامی پدیده‌های اجتماعی، هویتی معنایی و ذهنی دارند، از این‌رو، هیچ‌یک از اجزای جهان اجتماعی فاقد معنا نیستند، اما همه پدیده‌های اجتماعی، بعد محسوس و عینی ندارند.

به بخش‌هایی که امکان تغییر بیشتری دارند (بیشتر در معرض تغییرند) و نقش حیاتی و اساسی ندارند (یعنی تأثیرات محدودتری دارند)، لایه‌های سطحی جهان اجتماعی گویند.

۷۱ ۳ تفاوت‌هایی که مربوط به لایه‌های عمیق جهان اجتماعی است، از نوع تفاوت‌های میان جهان‌های اجتماعی مختلف است و به ارزش‌های کلان، آرمان‌ها و اعتقادات اصلی بازمی‌گردد.

نهادهای اجتماعی وقتی آشکار می‌شوند که اجزا و لایه‌های جهان اجتماعی را در ارتباط با هم در نظر بگیریم.

۷۲ ۲ دورکیم از جامعه‌شناسانی می‌باشد که معتقد است همه جوامع مسیر یکسانی را طی می‌کنند و حرکت جوامع بشری را به دو مقطع تقسیم می‌کند. جوامع مقطع نخست را جوامع مکانیکی و جوامع مقطع دوم را جوامع ارگانیکی می‌نامد. از نظر او، جوامع مکانیکی باید جوامع ارگانیکی را الگوی خود قرار دهند؛ پس به اعتقاد او، جهان‌های اجتماعی در طول هم می‌باشند.

هر جهان اجتماعی، تغییرات و تفاوت‌های مختلفی را درون خود می‌پذیرد. جمعیت یک جامعه کم یا زیاد می‌شود و یا اقتصاد آن رشد یا افول می‌کند اما جهان اجتماعی هویت خود را حفظ می‌کند.

۷۳ ۱ تنوع آگاهی و معرفت انسان‌ها و هم‌چنین تنوع اراده و اختیار انسان‌ها، سبب پیدایش جهان‌های اجتماعی مختلف می‌شود. جهان‌های اجتماعی متنوع، فرهنگ‌ها و تمدن‌های در عرض هم هستند که نمی‌توانند مسیر واحدی را طی کنند بلکه مسیرهای مختلفی را می‌پیمایند.

۷۴ ۴ رشد علوم تجربی و فناوری حاصل از آن، برای تسلط بر طبیعت و جامعه را «گسترش عقلانیت ابزاری» می‌گویند.
منظور از جهان متجدد، غرب بعد از رنسانس یعنی جهان غرب چهارصد سال اخیر است.

ساختن جهان اجتماعی جدید، نیازمند پیدایش و گسترش آگاهی و اراده‌ای نوین است و ممکن است جهان موجود از بسط آن جلوگیری کند.
با افول علوم یا روش‌های عقلانی و وحیانی (فرا تجربی)، امکان ارزیابی ارزش‌ها و آرمان‌های بشری که پدیده‌های فراتجربی‌اند، از دست می‌رود و داوری درباره این امور به تمایلات افراد و گروه‌های متفرق سپرده می‌شود.

۷۵ ۲ در جهان اجتماعی دنیوی، طبیعت صرفاً ماده خامی در اختیار انسان است که می‌تواند به میل خود در آن دخل و تصرف کند.
جهان اساطیری، فرهنگ اساطیری دارد که به خداوندگاران و قدرت‌های فوق‌طبیعی قائل است و محصول انحراف بشر از فرهنگ توحیدی است.
جهان معنوی، فرهنگ معنوی دارد. این فرهنگ، هستی را فراتر از طبیعت می‌بیند و زندگی این جهان را در سایه حیات برتر، مقدس و متعالی می‌گرداند.
بهره‌وری‌های بی‌نظیر کنونی و بحران‌های زیست‌محیطی کنونی در دنیا، محصول همین دیدگاه (دنیوی) است.

منطق

۷۶ ۲ علم منطق، به هیچ عنوان با ماده و محتوای علوم سروکار ندارد و تنها به ارزیابی صورت اندیشه می‌پردازد.

بررسی سایر گزینه‌ها:

(۱) تبحر در علم منطق تئوری نیست و باید به صورت عملی فراگرفته شود، اما نمی‌توان تئوری بودن علم منطق را منکر شد؛ زیرا به هر حال برخی قواعد آن، تئوری و نظری هستند.

(۳) همان‌طور که گفته شد، علم منطق با ماده و محتوای علوم کاری ندارد و تعریف مفاهیم نیز از جمله ماده و محتوایی است که منطق به آن نمی‌پردازد.

(۴) منطق همان کارکرد طبیعی ذهن بشر است که به صورت انتسابی در انسان وجود دارد، اما علم منطق، صورت مدون‌شده و طبقه‌بندی شده آن است که به صورت اکتسابی وجود دارد و چیزی جدای از منطق است.

توجه: علم منطق و منطق متفاوت هستند؛ همان‌طور که چشم‌پزشکی و چشم متفاوت هستند.

**۱ ۷۷ بررسی گزینه‌ها:**

- (۱) استفاده انکاری است و در اصل معنای خبری می‌دهد - تصدیق است.
 (۲) جمله پرسشی است - تصور است.
 (۳) جمله امری است - تصور است.
 (۴) جمله خبری است - تصدیق است.

۴ ۷۸ اشتباه گرفتن کلماتی با ظاهر یکسان، موجب مغالطه اشتراک

لفظ می‌شود.

بررسی گزینه‌ها:

- (۱) جوی در دو معنا به کار رفته است: ۱- جوی آب ۲- جستن
 (۲) نهاد در دو معنا به کار رفته است: ۱- ذات ۲- قرار دادن
 (۳) گوی در دو معنا به کار رفته است: ۱- توپ ۲- گفتن
 (۴) دانی در هر دو مصرع به یک معنا به کار رفته است و امکان وقوع مغالطه اشتراک لفظ وجود ندارد.

۳ ۷۹ عدم رعایت علائم سجاوندی در این عبارت، موجب مغالطه

شیوه نگارش کلمات شده است:

- الف) خانه‌های ساخته‌شده، توسط شهرداری خراب شد.
 ب) خانه‌های ساخته‌شده توسط شهرداری، خراب شد.

بررسی سایر گزینه‌ها:

- (۱) مغالطه توسل به معنای ظاهری
 (۲) مغالطه ابهام در مرجع ضمیر
 (۴) مغالطه توسل به معنای ظاهری

۳ ۸۰ مفهوم جزئی: مفهومی است که قابلیت فرض بیش از یک

مصادق ندارد.

مفهوم کلی: مفهومی است که قابلیت فرض مصادیق متعدد دارد.

بررسی گزینه‌ها:

- (۱) اسم خاص و جزئی است - لقب و کلی است - صفت ملکی و کلی است.
 (۲) اسم خاص و جزئی است - ماه‌های سال کلی هستند - نام نمازها کلی هستند.
 (۳) اسم خاص و جزئی است - اسم خاص و جزئی است - به معنای این روز و جزئی است.
 (۴) خورشید و ماه کلی هستند - به شمسی یا میلادی بودن آن اشاره نشده و کلی است - صفت‌های عالی کلی هستند.

۲ ۸۱ دو دایره منطق، به رابطه تساوی اشاره دارد.**بررسی گزینه‌ها:**

- (۱) بین انسان و علی هیچ رابطه‌ای وجود ندارد؛ زیرا علی اسم جزئی است و نسبت‌های چهارگانه، مخصوص کلی‌ها است.
 (۲) تساوی (هر مثلثی شکل سه‌ضلعی است و هر شکل سه‌ضلعی مثلث است).
 (۳) تباین (نسبت میان کل و اجزای سازنده همواره تباین است - هیچ گچی دیوار نیست و هیچ دیواری گچ نیست).
 (۴) عموم و خصوص مطلق (هر انسانی حیوان است، بعضی حیوان‌ها انسان‌اند، بعضی حیوان‌ها انسان نیستند).

۴ ۸۲ اقسام مختلف یک مفهوم، همواره نسبت تباین دارند. مثلاً

اگر حیوانات را به مهره‌دار و بی‌مهره تقسیم کنیم، نسبت مهره‌دار و بی‌مهره همواره تباین است.

بررسی سایر گزینه‌ها:

- (۱) در یک طبقه‌بندی درست، نسبت تساوی و عموم و خصوص من وجه وجود ندارد.
 (۲) برای طبقه‌بندی مفاهیم، نخست باید وجوه اشتراک و افتراق میان مفاهیم را مشخص کرد.

(۳) در یک طبقه‌بندی درست، عام‌ترین مفهوم، همواره در طبقه اول قرار می‌گیرد.

۳ ۸۳

تعریف به نمونه‌های مشابه و نزدیک به مجهول، تعریف از طریق ذکر مصادیق است. در این عبارت، خفاش به یک پرنده نزدیک خود تشبیه شده است.

بررسی سایر گزینه‌ها:

- (۱) تعریف ترکیبی است. (تعریف لغوی + تعریف مفهومی)
 (۲) ذکر نمونه و مثال، تعریف از طریق ذکر مصادیق است.
 (۴) معنای لغوی یک مفهوم، تعریف لغوی است.

۴ ۸۴

در بیشتر موارد، ارائه مجموعه‌ای از چند نوع تعریف، به معرفی بهتر مفهوم کمک می‌کند.

بررسی سایر گزینه‌ها:

(۱) در سه حالت از تعریف ترکیبی استفاده می‌شود:

الف - شناساندن بهتر مفهوم مورد نظر به مخاطب

ب - با تعریف از شیوه‌های قبلی، تعریف دقیقی ارائه نشود.

ج - استفاده از شیوه‌های قبلی تعریف ممکن نباشد.

(۲) در تعریف ترکیبی حداقل دو شیوه از انواع مختلف تعریف، با یکدیگر ترکیب شده‌اند.

(۳) تعریف ترکیبی در صورت رعایت شرایط تعریف صحیح، معنای روشنی در ذهن مخاطب ایجاد می‌کند.

۴ ۸۵

تعریف انسان به حیوان متمم، جامع و مانع است.

همه انسان‌ها ذاتاً دارای تمدن هستند. (جامع است.)

فقط انسان‌ها تمدن دارند. (مانع است.)

بررسی سایر گزینه‌ها:

- (۱) جامع نیست؛ زیرا باکتری‌ها و گیاهان، حواس ندارند.
 (۲) جامع نیست؛ زیرا مذاهب غیرشیعیه را دربر نمی‌گیرد.
 (۳) مانع نیست؛ زیرا مانع ورود دیگر ادیان توحیدی نمی‌شود.