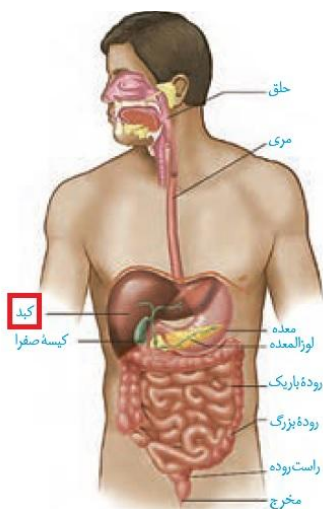
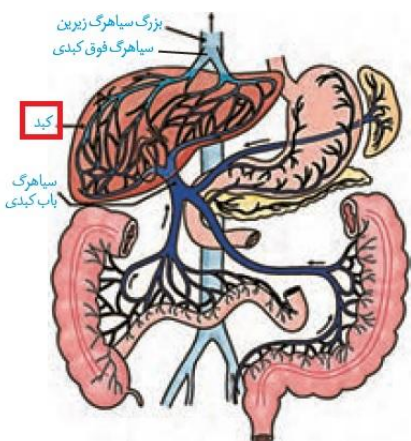


همه چیز در مورد کبد



۱. کبد یکی از اندام های حفره شکمی است که با پرده صفاق در ارتباط است.
۲. از اندام هایی که با لوله گوارش مرتبط اند و در گوارش شیمیایی مواد غذایی نقش دارند.
۳. بخش عمده آن در سمت راست قرار دارد «» باعث می شود نیمه راست دیافراگم اندکی بالاتر قرار گیرد «» کلیه سمت راست نیز پایین تر قرار می گیرد.
۴. محل تولید لیپوپروتئین های کم چگال و پرچگال
۵. محل ذخیره آهن و برخی ویتامین ها
۶. محل ذخیره لیپید ها
۷. گلوکز و آمینو اسیدهای جذب شده از روده باریک ابتدا به این اندام می رود. از گلوکز، گلیکوژن ساخته می شود.



۸. در جانوران در یاخته های ماهیچه و کبد، گلیکوژن ذخیره می شود
۹. دارای گیرنده برای هورمون هایی مانند هورمون های تیروئیدی و گلوکاکون است.
۱۰. دارای یاخته های درون ریز «» ترشح هورمون اریتروپوئین
۱۱. دارای مویرگ های ناپیوسته با حفره های بزرگ و غشای پایه ناقص
۱۲. قاعده عمومی رگ های خونی (سرخرگ «» مویرگ «» سیاهرگ) در آن نقض می شود و قاعده عمومی رگ های خونی در کبد بدین صورت است:
«» سیاهرگ باب «» مویرگ های کبدی «» سیاهرگ فوق کبدی
۱۳. هم خون روشن و هم خون تیره به آن وارد می شود.
۱۴. محل تولید یاخته های خونی در دوران جنینی (به همراه اندام هایی مانند طحال)
۱۵. محل تخریب یاخته های خونی در تمام طول عمر
۱۶. محل تولید صفرا

- a. نمک های صفرا و فسفولیپید لسیتین «» در گوارش چربی ها نقش دارد
- b. حاوی بیلی روبین «» ماده دفعی «» یرقان

۱۷. حاوی یاخته های بنیادی تک توان که میتواند هم یاخته های کبدی و هم یاخته های تشکیل دهنده مجاری صفراوی را ایجاد کند.
۱۸. مصرف الکل میتواند با افزایش تولید رادیکال های آزاد در میتوکندری، باعث تخریب میتوکندری و به دنبال آن تخریب یاخته های کبدی (نکروز کبدی) شود.
۱۹. محل تثبیت دی اکسید کربن است. آمونیاک پس از ورود به کبد و دریافت CO_2 به اوره تبدیل می شود. سمیت اوره نسبت به آمونیاک کمتر است.

۲۰. ذخیره بیش از حد چربی در کبد باعث بیماری کبد چرب می شود.
۲۱. در پرنده دانه خوار، کبد در زیر معده و سنگدان قرار دارد. با سنگدان اتصال فیزیکی دارد و توسط مجاری به روده باریک مرتبط می شود.



اشکال مربوط به کبد

