

باسمه تعالی

سوال‌های امتحان هماهنگ درس: زیست شناسی ۱	پایه: دهم دوره دوم متوسطه	ساعت شروع: ۱۶ عصر	رشته: تجربی
نام و نام خانوادگی:	تاریخ امتحان: ۱۴۰۲/۳/۳	تعداد صفحات: ۴ صفحه	مدت امتحان: ۸۰ دقیقه
دانش آموزان روزانه سراسر کشور در نوبت خردادماه سال ۱۴۰۲		مرکز ارزشیابی و تضمین کیفیت نظام آموزش و پرورش http://aee.medu.gov.ir	

ردیف	شرح سوال	بارم
------	----------	------

۵	<p>به سوال های زیر پاسخ دهید.</p> <p>الف - در کدام گروه از جانوران اکسیژن به طور مستقیم در اختیار سلول ها قرار می گیرد؟</p> <p>ب - دستور آغاز انقباض ماهیچه های دمی از کدام مرکز عصبی صادر می شود؟</p>	۰/۵												
۶	میزان رشته های کشسان و ماهیچه های صاف دیواره ی سرخرگ های بزرگ و سرخرگ های کوچکتر را با یکدیگر مقایسه کنید .	۰/۵												
۷	<p>در ارتباط با تبادل مواد در مویرگها گزینه ی مناسب را (با کشیدن خط در زیر آن) مشخص کنید .</p> <p>الف - فشار.....(اسمزی- تراوشی) در طول مویرگ تقریباً ثابت می ماند.</p> <p>ب- فشار تراوشی(در سر سرخرگی مویرگ -در سر سیاهرگی مویرگ)، نسبت به فشار اسمزی بیشتر است .</p>	۰/۵												
۸	<p>در ارتباط با انعقاد خون به سوال های زیر پاسخ دهید .</p> <p>الف - وجود کدام ویتامین در انعقادخون لازم است .</p> <p>ب- در صورت عدم ترشح پروترومبیناز، در ابتدا تشکیل کدام پروتئین در مسیر انعقاد کاهش می یابد؟</p>	۰/۵												
۹	<p>در جدول زیر دو فرایند تعرق و تعریق باهم مقایسه شده اند، جاهای خالی را با کلمات مناسب کامل کنید.</p> <table border="1"> <thead> <tr> <th>فرایند</th> <th>تعرق</th> <th>تعریق</th> </tr> </thead> <tbody> <tr> <td>نوع روزنه</td> <td>روزنه هوایی</td> <td>۱-</td> </tr> <tr> <td>عملکرد روزنه</td> <td>گاهی باز و گاهی بسته</td> <td>۲-</td> </tr> <tr> <td>شکل از دست دادن آب</td> <td>۳-</td> <td>به صورت قطره های آب</td> </tr> </tbody> </table>	فرایند	تعرق	تعریق	نوع روزنه	روزنه هوایی	۱-	عملکرد روزنه	گاهی باز و گاهی بسته	۲-	شکل از دست دادن آب	۳-	به صورت قطره های آب	۰/۷۵
فرایند	تعرق	تعریق												
نوع روزنه	روزنه هوایی	۱-												
عملکرد روزنه	گاهی باز و گاهی بسته	۲-												
شکل از دست دادن آب	۳-	به صورت قطره های آب												
۱۰	<p>عبارت های مرتبط با هم را بیابید و شماره آن را در پاسخ نامه بنویسید. (توجه دو مورد اضافی است)</p> <p>A</p> <p>۱. زمان استراحت دهلیزی</p> <p>۲. پودوسیت</p> <p>۳. لنفوسیت</p> <p>۴. اوریک اسید</p> <p>۵. مدت زمان باز بودن دریچه های دهلیزی - بطنی</p> <p>B</p> <p>الف - ۰/۷ ثانیه</p> <p>ب- فراوان ترین ماده آلی در ادرار</p> <p>پ- دارای هسته ی گرد یا بیضی، سیتوپلاسم بدون دانه</p> <p>ت- یاخته ای دارای رشته های کوتاه و پا مانند فراوان می باشد.</p> <p>ث - ۰/۵ ثانیه</p> <p>ج- ماده دفعی در حشرات</p> <p>چ- ۰/۳ ثانیه</p>	۱/۲۵												

باسمه تعالی

سوال‌های امتحان هماهنگ درس: زیست شناسی ۱	پایه: دهم دوره دوم متوسطه	ساعت شروع: ۱۶ عصر	رشته: تجربی
نام و نام خانوادگی:	تاریخ امتحان: ۱۴۰۲/۳/۳	تعداد صفحات: ۴ صفحه	مدت امتحان: ۸۰ دقیقه
دانش آموزان روزانه سراسر کشور در نوبت خردادماه سال ۱۴۰۲		مرکز ارزشیابی و تضمین کیفیت نظام آموزش و پرورش http://aee.medu.gov.ir	

ردیف	شرح سوال	بارم
------	----------	------

۱۱	<p>در مورد اریتروپویتین به سوال های زیر پاسخ دهید.</p> <p>الف- از کدام اندام ها ترشح می شود؟</p> <p>ب- در چه شرایطی ترشح هورمون اریتروپویتین افزایش می یابد؟ (ذکر دو مورد الزامی است).</p>	۱
۱۲	<p>کدام فرایند در روند ساخت ادرار، ترکیب مایع تراوش شده را هنگام عبور از گردیزه و مجرای جمع کننده تغییر می دهد؟</p>	۰/۵
۱۳	<p>الف- در روند ساخت ادرار بازجذب چه زمانی آغاز می شود؟</p> <p>ب- محل قرارگیری هسته در سلول هایی که بازجذب از آنها آغاز می شود به (قاعده سلول - راس ریز پرزدار سلول) نزدیک تر است .</p>	۰/۷۵
۱۴	<p>در ارتباط با دفع در حشرات به سوال های زیر پاسخ دهید .</p> <p>الف - ماده دفعی نیتروژن دار در حشرات چیست؟</p> <p>ب- این ماده دفعی از همولنف به کدام بخش از ساختار دفعی جاندار وارد می شود؟</p>	۰/۵
۱۵	<p>چرا دیواره نخستین مانع رشد سلول گیاهی نمی شود؟</p>	۰/۵
۱۶	<p>برای تغییر رنگ برگ های پاییزی</p> <p>الف - کدام پلاست ها کاهش می یابند؟</p> <p>ب- مقدار کدام رنگبزه ها افزایش می یابد؟</p>	۰/۵
۱۷	<p>در ارتباط با سامانه بافت زمینه ای در نهاندانگان به سوال های زیر پاسخ دهید.</p> <p>الف- انواع سلول های بافت اسکلرانشیم را نام ببرید.</p> <p>ب- کدام سلول های بافت زمینه ای معمولا در زیر روپوست قرار می گیرند؟</p> <p>ب- کدام سلول ها در ترمیم گیاه زخمی نقش دارند؟ چرا؟</p>	۱/۲۵
۱۸	<p>در ارتباط با مریستم پسین به سوال های زیر پاسخ دهید .</p> <p>الف - این مریستم در کدام گروه از نهاندانگان وجود دارد؟</p> <p>ب- انواع مریستم پسین در ساقه ی درخت پرتقال را نام ببرید .</p>	۰/۷۵
۱۹	<p>درونی ترین لایه ی پوست در برش عرضی ساقه ی یک درخت ،.....</p> <p>الف - شامل چه سلول هایی است؟ (آبکش پسین - چوب نخستین).</p> <p>ب- این لایه در ترابری مواد چه نقشی دارد</p>	۰/۵

باسمه تعالی

رشته: تجربی	ساعت شروع: ۱۶ عصر	دوره دوم متوسطه	پایه: دهم	سوالات امتحان هماهنگ درس: زیست شناسی ۱
مدت امتحان: ۸۰ دقیقه	تعداد صفحات: ۴ صفحه	تاریخ امتحان: ۱۴۰۲/۳/۳		نام و نام خانوادگی:
مرکز ارزشیابی و تضمین کیفیت نظام آموزش و پرورش http://aee.medu.gov.ir			دانش آموزان روزانه سراسر کشور در نوبت خردادماه سال ۱۴۰۲	

بارم	شرح سوال	ردیف
------	----------	------

۰/۵	<p>در ارتباط با جابه جایی مواد در مسیر کوتاه در عرض ریشه به سوال های زیر پاسخ دهید.</p> <p>الف - ویروس های بیماری زای گیاهی از کدام مسیر عبور می کنند؟</p> <p>ب- مسیر اپوپلاستی با رسیدن به کدام لایه از (پوست) ریشه به اتمام می رسد؟</p>	۲۰
-----	--	----

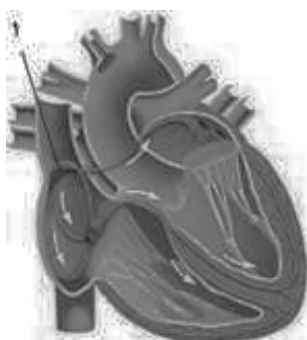
۰/۵	از لحاظ روش های به دست آوردن غذا، به ترتیب گیاه توبره واش و گیاه سس ، چه نوع گیاهانی محسوب می شوند؟	۲۱
-----	---	----

۱/۵	<p>الف - به نظر شما چرا در انسان و بسیاری از پستانداران گویچه های قرمز، هسته و بیشتر اندامک های خود را از دست می دهند؟</p> <p>ب- گوجه فرنگی ها در ابتدا سبزرنگ (نارس) و با گذشت زمان رنگ آن ها تغییر می کند، چه توضیحی برای این رویداد دارید؟</p> <p>پ- در رنگ آمیزی برش های عرضی و نازک ریشه و یا ساقه با (کارمن زاجی و آبی متیل)، هریک از بافتهای آوندی (دیواره چوبی - دیواره سلولزی) به چه رنگی در می آیند؟</p> <p>ت- فاصله ی بین سلول های پارانشیمی در بافت زمینه ای، توسط چه ماده ای پر شده است؟ این ویژگی چه اهمیتی برای گیاه دارد؟</p>	۲۲
-----	---	----

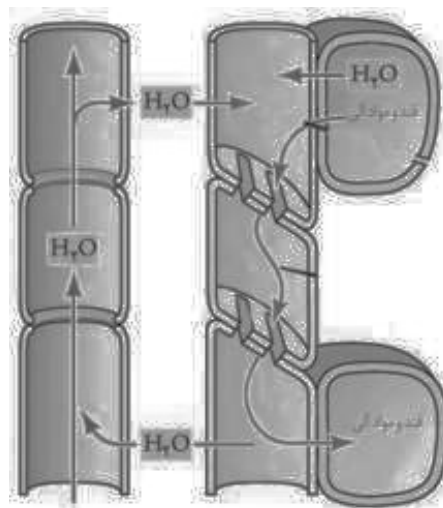
۱/۲۵	<p>باتوجه به شکل های مشخص شده به سوال های زیر پاسخ دهید.</p> <p>۱- شکل (الف) مدل مونش یا الگوی جریان فشاری ، شیوه ی جابه جایی (شیره خام _ شیره پرورده) را نشان می دهد .</p> <p>۲- در شکل (الف) نام مرحله ی اول و آخر را بنویسید.</p> <p>۳- در شکل (ب) شماره ۱ چه نام دارد؟</p> <p>۴- در زمان استراحت عمومی خون بزرگ سیاهرگ ها وارد (دهلیز راست _ بطن ها) می شود.</p>	۲۳
------	---	----

مرحله اول

مرحله آخر



شکل (ب)



شکل (الف)

۲۰	جمع بارم	موفق باشید
----	----------	------------